

SOSIAALIPALVELUJEN OMAVALVONTASUUNNITELMA

SISÄLTÖ (Sisällysluettelon numerointi vastaa sisältöasioiden osalta määräyksen numerointia)

1 PALVELUNTUOTTAJAA KOSKEVAT TIEDOT)	2
2. TOIMINTA-AJATUS, ARVOT JA TOIMINTAPERIAATTEET	2
3. RISKIENHALLINTA	3
4 OMAVALVONTASUUNNITELMAN LAATIMINEN	7
5 ASIAKKAAN ASEMA JA OIKEUDET	7
5.2.1. Palvelutarpeen arviointi	7
5.2.2. Voimavara- ja hoivasuunnitelman laadinta, toteuttaminen ja seuranta	7
5.2.3. Asiakkaan kohtelu	8
5.3.4. Asiakkaan osallisuus yksikön laadun ja omavalvonnankehittämiseen	10
5.3.5. Asiakkaan oikeusturva	10
6. PALVELUN SISÄLLÖN OMAVALVONTA	11
6.3.1. Hyvinvointia ja kuntoutusta tukeva toiminta	11
6.3.2. Ravitsemus: Asiakkaiden riittävän ravinnon ja nesteen saannin sekä ravitsemuksen seuranta	11
6.3.3. Hygieniaikäytännöt	11
6.3.4. Terveiden ja sairaanhoito	12
6.3.5. Lääkehoito: Toimintayksikön lääkehoitosuunnitelman seuranta, päivittäminen, toteutus ja toteuttamisen seuranta	12
6.3.6. Yhteistyö eri toimijoiden kanssa	13
7. ASIAKASTURVALLISUUS	13
7.4.1. Henkilöstö	13
7.4.2. Toimitilat	14
7.4.3 Teknologiset ratkaisut, kulunvalvonta sekä asiakkaiden käytössä olevat turva- ja kutsulaitteet	15
7.4.4 Terveystuonon laitteet ja tarvikkeet sekä tarvikkeista tehtävät asianmukaiset vaaratilanneilmoitukset	15
8 AIASKAS- AJPOTILASTIETOJEN KÄSITTELY	15
9 KEHITTÄMISSUUNNITELMA	16
10 OMAVALVONTASUUNNITELMAN SEURANTA	17
11 LÄHTEET	18

1 PALVELUNTUOTTAJAA KOSKEVAT TIEDOT (4.1.1)

Palveluntuottaja	
Yksityinen palveluntuottaja Nimi: Attendo Oy/Attendo Iltatuuli Oy	Kunnan nimi: Lavia/Pori
Palveluntuottajan Y-tunnus: 2368123-2	Kuntayhtymän nimi: Pori
	Sote -alueen nimi: Satakunnan hyvinvointialue ja Pirkanmaan hyvinvointialue
Toimintayksikön nimi Attendo Iltatuuli Oy	
Toimintayksikön sijaintikunta yhteystietoineen Lavia/Pori	
Palvelumuoto; asiakasryhmä, jolle palvelua tuotetaan; asiakaspaikkamäärä Asumispalvelut/Tehostettu ympärivuorokautinen palveluasuminen- vanhukset; 21	
Toimintayksikön katuosoite Viittatie 11	
Postinumero 38600	Postitoimipaikka Lavia
Toimintayksikön vastaava esimies Sarita Jaakonsaari-Iltanen	Puhelin 044 – 4944 361
Sähköposti sarita.jaakonsaari-iltanen@attendo.fi	
Toimintalupatiedot (yksityiset sosiaalipalvelut)	
Aluehallintoviraston/Valviran luvan myöntämisaikajankohta (yksityiset ympärivuorokautista toimintaa harjoittavat yksiköt) 31.03.2011	
Palvelu, johon lupa on myönnetty Tehostettu ympärivuorokautinen palveluasuminen; vanhukset	
Ilmoituksenvarainen toiminta (yksityiset sosiaalipalvelut)	
Kunnan päätös ilmoituksen vastaanottamisesta 25.3.2011	Aluehallintoviraston rekisteröintipäätöksen ajankohta 31.03.2011
Alihankintana ostetut palvelut ja niiden tuottajat	
Elintarviketoimittaja: Meira Nova Hygieniä-, hoiva- ja siivoustuotteet: Pamark Ateriapalvelut Attendo Villa Rauhala Kiinteistöhuolto Coor Service Pesulapalvelut Comforta Koneellinen lääkkeiden annosjakelu: Lavian apteekki/Pharma Dos Fysioterapia: Sari Riitaoja Ky Viriketoiminta Päivi Lumme	

2. TOIMINTA-AJATUS, ARVOT JA TOIMINTAPERIAATTEET

Toiminta-ajatus

Attendo Iltatuuli tarjoaa tehostettua ympärivuorokautista palveluasumista vanhuksille. Yksikössä on 21 asukaspaikkaa. AVI:n lupa on 23:lle asukkaalle. Toiminta-ajatus ilmaisee, kenelle ja mitä palveluita yksikkö tuottaa. Toiminta-ajatus perustuu toimialaa koskeviin erityislakeihin kuten vanhuspalvelulain säädöksiin.

Yksikkömme toiminta-ajatus on:

Tehtävänäme Attendo lltatuudessa on turvata asiakkaallemme laadukas ja itsenäinen elämä elämänkaaren loppuun asti tai hoitosuhteen päättymiseen saakka. Annamme hoivaa ja palvelua yksilöllisesti, asiakkaan fyysiset, psyykkiset, sosiaaliset ja hengelliset tarpeet huomioiden. Päämääränä on asiakkaan kokema hyvä elämänlaatu. Asiakkaan saama hoiva perustuu jokaiselle asiakkaalle tehtyyn voimavara- ja hoivasuunnitelmaan.

Visiomme on olla "Vahvistamassa ihmistä" ja se tarkoittaa sitä, että jokainen asiakkaamme tuntee voivansa osallistua toimintaan halutessaan, häntä kuunnellaan sekä kohdellaan lämmöllä ja kunnioituksella. Asiakasta kannustetaan itsenäisyyteen niin, että hänen olonsa turvataan ja hänen elämänlaatuunsa panostetaan.

Arvot ja toimintaperiaatteet

Yksikössämme toimintaa ohjaavat Attendon arvot **osaaminen, sitoutuminen ja välittäminen**, jotka näkyvät toiminnassamme kokonaisvaltaisesti sekä asiakkaan, omaisen/läheisen, tilaajan ja sidosryhmien kohtaamisissa sekä työyhteisön sisällä.

Osaamisella pyrimme ymmärtämään jokaisen asiakkaan tarpeita ja toiveita. Olemme ylpeitä tekemästämme laatutyöstä ja jaamme tulokset avoimesti. Teemme oikeita asioita oikeaan aikaan, olemme perusteellisia ja kiinnitämme huomiota yksityiskohtiin. Kehitymme ja kehitämme etsimällä ratkaisuja sieltä, missä muut näkevät ongelmia.

Sitoutumisella olemme ylpeitä siitä mitä teemme ja siitä, että olemme osa Attendoa. Olemme luotettavia ja pidämme lupauksemme, meillä on tekemisen ilmiä ja pyrimme aina ylittämään odotukset. Tyydytyksen saamme hyvin tehdystä työstä.

Välittämällä pyrimme saamaan ihmiset tuntemaan olonsa turvalliseksi. Autamme ihmisiä auttamaan itseään. Kohtelemme jokaista ihmistä kunnioittaen ja kuuntelemme ja mukautamme toimintaamme tarpeen mukaan. Työskentelemme tiiminä, joka tukee toinen toisiaan.

Yksiköemme arvojemme mukaiset toimintaperiaatteet ovat oikeudenmukaisuus ja tasa-arvo, yksilöllisyys, ihmisarvon kunnioittaminen, yksityisyyden kunnioittaminen, itsemääräämisoikeus ja autonomia sekä hyvän tekeminen ja vahinkojen välttäminen.

Yksikössämme toimii nimetty Erinomaisen palvelun ASKO-valmentaja, jonka tehtävänä on yhdessä esimiehen kanssa arvojen jalkauttaminen yksikön arkeen. Erinomaisen palvelun ASKO-valmentaja ohjaa työyhteisön jäseniä arvoihin liittyvissä keskusteluissa ja toiminnassa ja järjestää vähintään kaksi kertaa vuodessa Erinomaisen palvelun ASKO-valmennuksen ja pitää kuukausittain yllä arvokeskustelua eri teemoihin liittyen.

3. RISKIEN HALLINTA

Riskinhallinnan järjestelmät ja menettelytavat

Omaavontta perustuu riskienhallintaan, jossa palveluun liittyviä riskejä ja mahdollisia epäkohtia arvioidaan monipuolisesti asiakkaan saaman palvelun näkökulmasta. Riskienhallinnassa laatua ja asiakasturvallisuutta parannetaan tunnistamalla jo ennalta ne kriittiset työvaiheet, joissa toiminnalle asetettujen vaatimusten ja tavoitteiden toteutuminen on vaarassa

- **Henkilöstöön liittyvät riskit:** puutteellinen perehdyttäminen, vuorotyö, vaara- ja uhkatilanteet, infektiot ja tarttuvat taudit
- **Lääkehoitoon ja sen toteuttamiseen liittyvät riskit:** lääkehoidon vastuut ja osaamisen varmistaminen, lääkkeiden turvallinen ja asianmukainen säilytys, lääkepoikkeamat, läheltä piti-tilanteet, lääkekulutuksen seuranta
- **Tietosuojaan ja -turvaan liittyvät riskit:** Henkilötietojen käsittely, GDPR-koulutus on pakollinen henkilökunnalle
- **Palveluntuottamiseen ja hoitoon liittyvät riskit:** Henkilöstömitoitus, työvuoroihin sijoittaminen, tehtäväkuvat
- **Yksikön tiloihin liittyvät riskit:** yksikön tilat, kulunvalvonta, liikkumisen turvallisuus, apuvälineet ja laitteet, paloturvallisuus, nostot ja siirrot, uhkaava käytös, tapaturmat, infektiotartunnat, epidemiat, pandemia.
- **Tiedottamiseen liittyvät riskit:** tiedon kulku

Riskien hallinnan työnjako

Riskinhallinta on koko työyhteisön yhteinen asia. Työyhteisö osallistuu turvallisuustason ja -riskien arviointiin, omavalvontasuunnitelman laatimiseen ja turvallisuutta parantavien toimenpiteiden toteuttamiseen. Johdon tehtävänä on vastata strategisesta riskien hallinnasta sekä huolehtia omavalvonnan ohjeistamisesta ja järjestämisestä sekä siitä, että työntekijöillä on riittävästi tietoa turvallisuusasioista ja että toiminnan turvallisuuden varmistamiseen on osoitettu riittävästi voimavaroja. Riskinhallinta on jatkuvasti käytännössä mukana elävä asia. Henkilöstö sitoutetaan osallistumaan riskinhallintaan, huomioiden eri ammattiryhmät ja heidän tehtävänsä. Jokaisella yksikön työntekijällä on velvollisuus tuoda esille havaitsemansa epäkohdat, laatupoikkeamat ja riskit.

Johdon tehtävänä on huolehtia omavalvonnan ohjeistamisesta ja järjestämisestä sekä siitä, että työntekijöillä on riittävästi tietoa turvallisuusasioista. Johto vastaa siitä, että toiminnan turvallisuuden varmistamiseen on osoitettu riittävästi voimavaroja. Heillä on myös päävastuu myönteisen asennemuutoksen luomisessa epäkohtien ja turvallisuuskykyjen käsittelylle. Riskinhallinta vaatii aktiivisia toimia koko henkilökunnalta. Työntekijät osallistuvat turvallisuustason ja -riskien arviointiin, omavalvontasuunnitelman laatimiseen ja turvallisuutta parantavien toimenpiteiden toteuttamiseen.

Riskinhallinta on osa laatu- ja strategista riskinhallintaa toteutetaan johtoryhmätasolla. Toiminnan riskit tunnistetaan ja analysoidaan vuosittain tai tarpeen vaatiessa esimiehen johdolla. Koko henkilökunta osallistuu riskien kartoittamiseen. Riskejä kartoitetaan mm. laadunhallinnan, omavalvonnan, työsuojelun ja pelastussuunnitelman avulla.

Poikkeamia tai vaaratilanteita voi syntyä erilaisista syistä, esim. hoitotilanteissa, lääkehoidossa, tiloihin ja laitteisiin liittyen, tietosuojan toteutumisessa, asiakkaan itsensä aiheuttamana tai ulkoisen ympäristön aiheuttamana (esim. ilkivalta tai myrsky). Riskien toteutumista ehkäistään niiden tunnistamisen jälkeen hyvällä ennakoivalla toiminnalla ja toimintaohjeita noudattaen.

Työntekijän pitää ilmoittaa, jos havaitsee epäkohtia tai riskejä, jotka liittyvät sosiaalihuollon asiakkaanhoitoon, hoidon tasoon tai laatuun. Ilmoitus tehdään yksikön johtajalle viipymättä suullisesti sekä kirjallisesti poikkeamalomakkeella. Yksikön johtaja ilmoittaa asiasta tilaajakunnan sosiaalihuollon johtavalle viranhaltijalle sekä omalle esimiehelleen sekä aloittaa viipymättä toimet epäkohdan korjaamiseksi viranhaltijan ohjeiden mukaisesti.

Vakavasta vaaratilanteesta on tehtävä ilmoitus 10 vuorokauden ja muissa 30 vuorokauden kuluessa (Laki terveydenhuollon laitteista ja tarvikkeista 629/2010). https://www.fimea.fi/laakinnalliset_laitteet/fimealle-tehtavat-ilmoitukset/ilmoitus-vaaratilanteesta

Riskienhallinta infektio tartuntoihin liittyen

Tartuntoja ehkäistään samalla tavoin kuin muitakin hengitystieinfektioiden aiheuttajia eli noudattamalla huolellista käsi- ja yskimishygieniaa sekä huolehtimalla hoitoympäristön asianmukaisesta siivouksesta. Yksikössä on erilliset Covid-19 infektioiden hygienia-ohjeet.

Avainasemassa ovat

- tavanomaisten varotoimien noudattaminen kaikkien asukkaiden hoidossa
- asukkaiden siirtojen välttäminen
- tiedonkulun varmistaminen.

Miten torjutaan tartuntojen leviämistä toimintayksikköön

- Huolehditaan, että henkilökunta ei tule töihin sairaana. Pyydetään tarvittaessa työterveyshuollon arvio. Tämä on erityisen tärkeää, jos henkilöllä on hengitystieinfektion oireita.
- Huolehditaan, että henkilökunnan vaihtuvuus on mahdollisimman vähäistä. Samojen hoitajien ei pidä työskennellä useammassa kuin yhdessä yksikössä.
- Noudatetaan kansallisia linjauksia vierailukielloista
- Huolehditaan, että vierailulle ei tulla sairaana. Tämä on erityisen tärkeää, jos henkilöllä on hengitystieinfektion oireita.
- Varmistetaan, ettei uusi asukas ole altistunut tartunnalle. Jos hän on altistunut, hänet tulee asettaa karanteeniin yhden hengen huoneeseen, jos mahdollista.
- Seurataan, tuleeko toimintayksikköön saapuville uusille asukkaille hengitystieinfektioiden oireita (kuume, yskä ja/tai hengenahdistus)

Miten torjutaan tartuntojen leviämistä toimintayksikön sisällä

- Tiedotetaan asukkaille ja henkilökunnalle tartuntatautilanteesta.
- Varmistetaan, että yksikössä on hygieniayhdyshenkilö, joka huolehtii tiedonkulusta paikallisten terveysviranomaisten ja alueellisten infektioasiantuntijoiden kanssa.
- Korostetaan huolellista käsi- ja yskimishygieniaa henkilökunnalle, asukkaille ja vierailijoille.
 - Varmistetaan, että saatavilla on nestesaippuaa ja käsipyyhepaperia tai alkoholipitoista käsihuuhdetta sekä suu-nenäsuojuksia, ja että ne on sijoitettu asianmukaisesti eteisen aulaan, jossa on myös ohjeet nähtävillä heti vierailijoiden tullessa hoivakotiin.
- Huolehditaan henkilökunnan asianmukaisesta suojautumisesta.
 - Noudatetaan kaikkien asukkaiden hoidossa aina tavanomaisia varotoimia (<https://thl.fi/fi/web/infektioaudit-ja-rokotukset/taudit-ja-torjunta/infektioiden-ehkaisy-ja-torjuntaohjeita/tavanomaiset-varotoimet-ja-varotoimiluokat>)
- Noudatetaan hengitystieinfektiota sairastavan asukkaan hoidossa tavanomaisten varotoimien lisäksi kosketus- ja pisaravarotoimia. Käytetään seuraavia suojaimia: kertakäyttöiset suojakäsineet, kirurginen suu-nenäsuojus ja suojalasit **tai** visiiri ja kirurginen suu-nenäsuojus, hihallinen suojatakki/esiliina
 - Huolehditaan käsihygieniasta ennen suojainten pukemista ja välittömästi niiden riisumisen jälkeen.
 - Järjestetään oireilevalle asukkaalle yhden hengen huone, jos mahdollista.
 - Tiedotetaan lisävarotoimista asukashuoneen ovella.
- Altistuneet ja tartunnan saaneet hoidetaan yhden hengen huoneissa, joissa käytetään ruokailuissa kertakäyttöastioita..
- Rajoitetaan yhteisten tilojen käyttöä, jos yksikössä on oireilevia asukkaita.
- Varmistetaan suojainten saatavuus.
- Tarjotaan henkilökunnalle ohjeistusta ja koulutusta infektioiden ehkäisy- ja torjuntakäytännöistä.
- Koulutetaan henkilökuntaa tunnistamaan hengitystieinfektion oireet ja raportoimaan niistä välittömästi lääkärille tai sairaanhoitajalle.
- Seurataan, tuleeko asukkaille hengitystieinfektion oireita.
- Seurataan yhteistyössä työterveyshuollon kanssa, tuleeko henkilökunnalle hengitystieinfektioiden oireita
- Tehostetaan hoitoympäristön siivousta. Huomioidaan erityisesti usein kosketeltavat pinnat, pöytäpinnat ja wc-tilat.

- Tarkistetaan, onko henkilökunnan suojainten käytössä ongelmia. Tarpeen mukaan suojainten käyttöä myös oireettomien asukkaiden hoidossa tilanteissa, joissa yksikön asukkailla on todettu infektoita.
- Ollaan yhteydessä Porin Perusturvan tartuntatauti yksikköön sekä hygieniahoitajaan.

<https://thl.fi/fi/web/infektiotaudit-ja-rokotukset/taudit-ja-torjunta/taudit-ja-taudinaiheuttajat-a-o/koronavirus-covid-19/koronavirustartuntojen-torjunta-pitkaaikaishoidon-ja-hoivan-toimintayksikoissa>

Edellä mainitun lisäksi:

Tilanne, jossa on vain muutamia sairastuneita (asukkaita):

- sairastuneet asukkaat hoidetaan huoneissaan
- sairastuneet asukkaat ruokailevat huoneissaan, ruokailussa voidaan siirtyä myös ajallisesti porrastettuun ruokailuun
- tehostettu siivous yksikössä laaditun siivoussuunnitelman mukaisesti
- lääkehuolto: hoidetaan normaalisti
- työntekijät suojautuvat asianmukaisesti suojarusteilla hoitaessaan huoneeseen eristettyä asukasta
- vierailut: ei ulkopuolisia henkilöitä yksikköön
- tiedotus: ulko-ovessa tiedote, tilanteen mukaan omaisille informointi yksikön esimiehen toimesta
- työtä priorisoidaan tilanteen mukaan

Tilanne, jossa on paljon sairastuneita (asukkaita tai työntekijöitä):

- työntekijät suojautuvat asianmukaisesti suojarusteilla
- lääkehuolto:
 - *Yksikössä on:* annosjakelupalvelu käytössä. Sairaanhoidaja ottaa yhteyttä omaan apteekkiin ja pyytää tilaamaan seuraavan tilauksen yhteydessä annosjakelupussit kuukauden ajaksi (normaalin kahden viikon sijaan). Tästä kannattaa keskustella myös yksikön hoitavan lääkärin kanssa (mahdolliset lääkemuutokset ennakoidaan ennen tilausta). Näin saadaan rauhoitettua lääketoimituksia epidemian aikana. Muiden säännöllisten lääkkeiden riittävyys varmistetaan tilaamalla seuraavan tilauksen (kun asiakkaan lääke alkaa olla lopussa niin, että kelakorvaus on mahdollisuus saada) yhteydessä 3 kuukauden lääkkeet. Tarvittavien lääkkeiden osalta tehdään arviota kulutuksen perusteella mikä on järkevä tilausmäärä ottaen huomioon lääkkeiden säilytystilat. Mahdollisuuksien mukaan tilataan 3 kk tarve.
 - *erityishuomio riskiryhmä astmaatitot ja infektiot:* Varmistetaan, että hoitavia ja avaavia lääkkeitä on riittävästi niin, että on mahdollisuus infektion ajaksi nostaa annoksia tarvittavalle tasolle. Tilanjatkeiden riittävyys myös varmistettava.
 - *lääkkeiden jako:* ei kosketusta, suojaimet, käsidesinfektio toteutetaan tehtävän alkaessa ja päättyessä.
- hygienia, pukeminen, vartalokontakti: pesut asukkaan huoneessa/tilanteen mukaan, työntekijät suojautuvat asianmukaisesti suojarusteilla
- ateriapalvelut: ateriapalveluiden poikkeustilanteita varten tehty poikkeussuunnitelma, jonka mukaisesti yksikössä on varauduttu tilanteisiin, joissa palveluntuotanto on mahdotonta taikka kohtuuttoman vaikeaa, yksikössä on varastoituna 2 päivän vararuokat akuutin vararuokailistan mukaisesti, asukkaat ruokailevat huoneissaan, keittiön ei ole enää pääsyä muulla kuin keittiöhenkilöstöllä, keittiöhenkilöstö ei saa mennä hoivatiloihin, aterioiden tarjoilussa varmistetaan hygienian toteutuminen tehostetusti, käytetään kertakäyttöastioita.
- siivous: toimitaan yksikössä laaditun siivoussuunnitelman mukaisesti, erityisesti huolehditaan usein kosketeltavien pintojen (mm. sängyn laidat, valokatkaisijat, yöpöytä, vesihanat, ovenkahvat, apuvälineet myös asukas wc:ssä) puhtaudesta tehostetusti
- kokoukset: yksikössä tiedottaminen hoidetaan sähköpostitse, puhelimitse, etäyhteyksin (Skype, Teams)
- vierailut: ei ulkopuolisia henkilöitä yksikköön
- tiedotus: ulko-ovessa tiedote, omaisille ja läheisille informointi sovitusti yksikön esimiehen toimesta
- aktiviteetit: eivät mahdollisia
- hätätyö: mikäli epidemia pahenee, voidaan joutua turvautumaan ns. hätätyöhön. hätätyön teettäminen on mahdollista työaikaissa säädettyissä poikkeuksellisissa olosuhteissa, kun ennalta arvaamaton tapahtuma on aiheuttanut keskeytyksen säännöllisessä toiminnassa tai vakavasti uhkaa johtaa sellaiseen keskeytykseen tai hengen, terveyden tai omaisuuden vaarantumiseen, eikä työtä ole mahdollista siirtää suoritettavaksi myöhempänä ajankohtana.

Riskinhallinnan järjestelmät ja menettelytavat

Yksikössä on käytössä Attendo Quality (AQ)-laadunhallintajärjestelmä, johon kirjataan poikkeamat, läheltä piti-tilanteet sekä epäkohtailmoitukset. AQ-järjestelmä tuo laadukkaan työn näkyväksi, antaa luotettavaa ja relevanttia tietoa toiminnasta sekä toimii kehittämisen ja ohjauksen työvälineenä. Yksikön palveluprosesseihin liittyvät riskikartoitukset kehittämissuunnitelmineen tehdään kerran vuodessa esimiehen vuosikellon mukaisesti ja ne käsitellään yksikön palaverissa. Pelastussuunnitelma, poistumisturvallisuusselvitys ja lääkehoitosuunnitelma tarkistetaan vuosittain ja päivitetään tarpeen mukaan.

Riskien tunnistaminen, käsitteleminen ja dokumentointi sekä korjaavat toimenpiteet

Jokainen henkilökunnasta on velvollinen tuomaan esille havaitsemansa epäkohdat, laatupoikkeamat ja riskit.

1. **Poikkeamat ja läheltä piti-tilanteet:** Poikkeamalomake on henkilökunnan kirjallista raportointia eri riskitilanteista tai poikkeavasta tapahtumasta. Poikkeaman voi tehdä myös kehitysehdotuksena yksikön toimintaan. Luokittelemme poikkeaman eri vakavuusluokkaan tapahtumasta riippuen, myös aihealue, josta

poikkeava tapahtuma on, määritellään erikseen. Raportointi tehdään sähköisesti erillisellä lomakkeella, joka löytyy asukastietojärjestelmään tallennettuna/miten yksikössä toimitaan. Asukkaaseen liittyvä poikkeava tilanne on kirjattava myös asukkaan päivittäiskirjauksiin. Laatukoordinaattori tai hoivakodin johtaja tallentaa valmiit kirjatut poikkeamat asukastietojärjestelmään, jossa on yksikölle luotu oma kansio Johtaja vie valmiit poikkeamalomakkeet Attendo Quality ohjelmaan/miten yksikössä toimitaan. Järjestelmä mahdollistaa epäkohtien, laatu-poikkeamien ja riskien kirjallisen esiintuomisen.

Työntekijä, joka on todennut poikkeaman tapahtuneen, kirjaa tapahtuman poikkeama –lomakkeelle mm. päivän, kellon ajan, tapahtuman kuvauksen, vaikuttaneet tekijät ja korjaavan toiminnan. Kuukausikokouksessa käsitellään kaikki poikkeamat ja miten toimitaan, ettei vastaavaa enää pääse tapahtumaan.

2. Tulleet raportit poikkeamista käsitellään kaikkien asian vaatimien tahojen kesken. Poikkeamaraportit vaativat aina tarkastelua korjaavan ja/tai ennaltaehkäisevän toimenpiteen tarpeesta. Korjaavilla toimenpiteillä tarkoitetaan menettelyjä, joiden avulla epäkohtien, laatu-poikkeamien, läheltä piti-tilanteiden ja haittatapahtumien syyt ja seuraukset saadaan selvitettyä, puutteet korjattua ja niiden uusiutuminen voidaan ehkäistä. Hoivakodin henkilökunta käsittelee ja dokumentoi poikkeamat ja läheltä piti-tilanteet muistioon yksikön palaverissa henkilökunnan kanssa kuukausittain. Vakavat laatu-poikkeamat vaativat nopean puuttumisen, jotka käsitellään heti ja saatetaan aina tiedoksi sille tasolle ja niille yhteistyötahoille kuin se on tarpeen ja dokumentoidaan. Tarvittavista korjaavista toimenpiteistä vastaa hoivakodin johtaja.
3. Poikkeamia ja läheltä piti –tilanteita käydään läpi myös alueiden työsuojelupalaverissa ja johdon katselmuksessa. Koonnit tiedotetaan yhteistyötahoille vuosittain yksikön toimintakertomuksessa.
4. **Sosiaalihuollon ilmoitusvelvollisuus:** Sosiaalihuollon ammattihenkilön on ilmoitettava viipymättä toiminnasta vastaavalle esimiehelle, jos hän huomaa epäkohtia tai ilmeisiä epäkohdan uhkia asiakkaan sosiaalihuollon toteuttamisessa. Ilmoitus tulee tehdä välittömästi lomakkeella yksikön toiminnasta vastaavalle esimiehelle. Ohje ja lomake löytyvät työyksikön N-asemalta, tästä on informoitu henkilökuntaa viestillä asukastietojärjestelmän kautta. Hoitajien kansliassa on myös ilmoitustaululla ohje. Yksikön toiminnasta vastaava esimies kuittaa lomakkeen otetuksi vastaan ja tekee välittömästi tarvittavat selvitykset ja toimenpiteet epäkohdan tai sen uhan poistamiseksi ja kirjaa ne lomakkeeseen sekä varmistaa, että toimenpiteisiin ryhdytään välittömästi. Ilmoituksen vastaanottaneen henkilön on ilmoitettava asiasta omalle esimiehelleen, jotka ilmoittavat asiasta kunnan sosiaalipalveluista vastaavalle viranomaiselle. Ilmoittaja tekee kirjaukset asiakkaasta asiakastietojärjestelmään. Yksikön toiminnasta vastaava esimies vastaa siitä, että jokainen yksikön työntekijä tietää ilmoitusvelvollisuuskäytännöistä. Ilmoituksen tehneeseen henkilöön ei saa kohdistaa kielteisiä vastatoimia ilmoituksen seurauksena.
5. **Infektioaudit, epidemiat, pandemiat:** THL:n, STM:n, ja UM:n ohjeet sekä Attendon ja Satakunnan hyvinvointialueenn infektiotyöyksikön lääkärin ja hygieniahoitajan ohjeet.
6. Henkilöstö voi antaa palautetta halutessaan myös anonymisti palautekanavan kautta. Palautekanavan osoite on www.attendo.fi/sisainenpalaute ja tämä on tarkoitettu organisaation sisäiseen käyttöön. Annettu palaute toimitetaan käytettävissä olevan tiedon perusteella aiheesta vastaaville tahoille.
7. **Muutoksista tiedottaminen**

Muutoksista tiedotetaan yksikön henkilökunnalle sähköisen asiakastietojärjestelmän kautta, tarpeen mukaan henkilökohtaisesti sekä yksikön palaverissa, jotka dokumentoidaan. Palaverit pidetään yksikössämme säännöllisesti. Palaverista laaditaan muistio, jotta kaikki työntekijät pääsevät lukemaan läpikäytyt asiat. Jokainen allekirjoittaa ja laittaa päiväyksen muistioon, kun on sen lukenut. Muistiot tallennetaan myös N-asemalle, josta ne on luettavissa.

Työyhteisön palaverissa ja tiedotteilla hoivakodissa (henkilökunnan tiloissa ilmoitustaulut ja kalenteri), Hilkka -asiakastietojärjestelmässä sekä tarpeen mukaan henkilökohtaisesti.

Asiakkaiden tiedottaminen tapahtuu asiakaspalaverissa ja/tai jakamalla erillinen tiedote. Tarvittaessa omaisille/läheisille soitetaan tai tiedotetaan sähköpostitse tai kirjeitse muutoksista. Yhteistyötahoille tiedotetaan puhelimitse, sähköpostitse tai kirjeitse tilanteen edellyttämällä tavalla.

4. OMAVALVONTASUUNNITELMAN LAATIMINEN

Omaavonnan suunnittelusta vastaava henkilö tai henkilöt

Yksikön esimies vastaa yksikön omaavonntasuunnitelman laatimisesta yhdessä yksikön henkilökunnan kanssa. Yhdessä tehty suunnitelma sitouttaa kaikki laadukkaaseen toimintaan ja palveluiden jatkuvaan valvontaan ja kehittämiseen.

Yksikön johtaja

Yksikön johtaja Sarita Jaakonsaari-Iltanen

Omaavonntasuunnitelman seuranta (määräyksen kohta 5) ja päivittäminen

Suunnitelman päivittämisen aikatauluista on vastuussa yksikön esimies, suunnitelman päivittäminen on kirjattu hänen vuosikelloon. Esimies yhdessä henkilökunnan kanssa päivittää omaavonntasuunnitelman kerran vuodessa syyskuussa. tai tarpeen mukaan toiminnassa tapahtuneiden muutosten mukaisesti.

Omaavonntasuunnitelman julkisuus

Omaavonntasuunnitelma on julkisesti säilytettävä asiakirja. Omaavonntasuunnitelmaa säilytetään yksikössä oleskelutilan kirjahyllyssä kansiossa ja lisäksi Omaavonntasuunnitelma on lähetetty sähköisesti Attendon markkinointiin, joka päivittää omaavonntasuunnitelman yksikön www sivulle ja Satakunnan hyvinvointialueelle.

5. ASIAKKAAN ASEMA JA OIKEUDET

5.2.1 PALVELUTARPEEN ARVIOINTI

Asiakkaalla on oikeus saada asianmukaista ja laadultaan hyvää sosiaali- ja terveydenhuollon palvelua. Asiakasta on kohdeltava loukkaamatta hänen ihmisarvoaan, vakaumustaan tai yksityisyyttään. Asiakkaan toivomukset, mielipide, etu- ja yksilölliset tarpeet sekä äidinkieli ja kulttuuritausta on otettava huomioon. Hoidon ja palvelun tarvetta arvioidaan yhdessä asukkaan kanssa. Jos asukas ei ole kykeneväinen osallistumaan ja vaikuttamaan hoidon ja palvelun suunnitteluun, on asiakkaan tahtoa selvitettävä yhdessä laillisen edustajan, omaisen tai muun läheisen ihmisen kanssa. Hoidon ja palvelun arvioinnin lähtökohtana on henkilön olemassa olevat voimavarat ja niiden ylläpitäminen ja vahvistaminen. Palvelutarpeen suunnittelu kattaa asukkaan fyysisen-, psyykkisen-, sosiaalisen- ja kognitiivisen hyvinvoinnin. Arviointi alkaa asukkaan muutettua.

Hoidon ja palvelun tarvetta arvioidaan yhdessä asiakkaan ja tarvittaessa hänen omaisensa, läheisensä tai laillisen edustajansa kanssa. Arvioinnin lähtökohtana on henkilön oma näkemys voimavaroistaan ja niiden vahvistamisesta. Palvelutarpeen selvittämisessä huomion kohteena ovat toimintakyvyn palauttaminen, ylläpitäminen ja edistäminen sekä kuntoutumisen mahdollisuudet. Palvelutarpeen arviointi kattaa kaikki toimintakyvyn ulottuvuudet, joita ovat fyysinen, psyykinen, sosiaalinen ja kognitiivinen toimintakyky. Lisäksi arvioinnissa otetaan huomioon toimintakyvyn heikkenemistä ennakoivat eri ulottuvuuksiin liittyvät riskitekijät kuten terveydentilan epävakaumus, heikko ravitsemustila, turvattomuus, sosiaalisten kontaktien vähäisyys tai kipu.

Asiakkaan palvelun piiriin ohjaava kunta/kaupunki tekee oman käytäntönsä mukaisen palvelutarpeen arvioinnin ja antaa asiakkaalle valituksenalaisen päätöksen hoitopaikasta. Mahdollisen yksityisen asiakkaan kohdalla palvelutarpeesta käydään yhdessä keskustelua ja neuvottelu. Hoivayksikössä asumisesta ja siihen liittyvistä palveluista tehdään palvelusopimus.

Asiakkaan hyvinvointia ja toimintakykyä seurataan yksikössä seuraavilla mittareilla: MMSE ja RAI -arviointi mittarilla, joka on otettu käyttöön 1.4.2023 alkaen.

5.2.2 VOIMAVARA- JA HOIVASUUNNITELMAN LAADINTA, TOTEUTTAMINEN JA SEURANTA

Hoidon ja palvelun tarve kirjataan asiakaskohtaiseen voimavara- ja hoivasuunnitelmaan 1kk kuukauden kuluessa asiakkaan muuttamisesta yksikköön. Suunnitelma kirjataan yhdessä asiakkaan, omaisen, laillisen edustajan sekä tarvittaessa palvelun piiriin ohjanneen tahon kanssa. Voimavara- ja hoivasuunnitelman ensimmäisen pohjan kirjaa laillistettu terveydenhuollon ammattilainen. Päivittäminen tehdään 6 kk välein (tai tilaaja-asiakkaan vaatimalla aikataululla) sekä aina tarvittaessa asiakkaan voimain muutoksissa. Yksikön henkilökunta perehtyy kaikkien asiakkaiden voimavara- ja hoivasuunnitelmiin, ne ovat henkilökunnan tärkein työkalu asiakkaan kokonaisvaltaisen hoidon toteuttamisessa. Yksikössä käytössä olevia mittareita hyödyntäen kuten MMSE ja RAI -arviointi -mittarilla 1.4.2023 alkaen.

Attendo Iltatulessa kannustetaan niin asiakasta kuin hänen omaisiaan/läheisiään (mikäli asiakas niin haluaa) osallistumaan voimavara- ja hoivasuunnitelman laadintaan ja päivittämiseen. Keskusteluja hoidosta käydään aina tarpeen vaatiessa ja päivittäminen toteutetaan 6 kk välein ja aina tarpeen tai asiakkaan tilanteen muuttuessa. Jokaisella asukkaalla on vähintään kaksi omahoitajaa. Omahoitaja vastaa voimavara- ja hoivasuunnitelman tekemisestä ja RAI -arvioinneista sekä jos asukkaalle on ilmaantunut jotakin tarvetta esim. vaatetuksen suhteen sekä muutosten tiedottamisesta omaisille ja hoitotiimille. Omais- / läheiset saavat ajankohtaista tietoa läheisestään.

Yksikön fysioterapeutti tekee asukaskohtaiset kuntoutussuunnitelmat, jokaisen tarpeesta riippuen antaen asukkaille sekä yksilö että ryhmä kuntoutusta.

5.2.3 ASIAKKAAN KOHTELU

Itsemääräämisoikeuden vahvistaminen

Itsemääräämisoikeus on jokaiselle kuuluva perusoikeus, joka muodostuu oikeudesta henkilökohtaiseen vapauteen, koskemattomuuteen ja turvallisuuteen. Asiakkaan itsemääräämisoikeutta voidaan edistää voimavaroja tunnistamalla ja vahvistamalla. Henkilökunnan tehtävänä on kunnioittaa ja vahvistaa asiakkaan itsemääräämisoikeutta ja tukea hänen osallistumistaan palveluiden suunnitteluun ja toteuttamiseen. Jokaisella asukkaalla on omahoitajat, joiden tehtävänä on tunnistaa yllä olevia asioita. Yhdessä asukkaan ja tämän omaisen kanssa vahvistetaan ja tuodaan esiin asiakkaan yksilöllisyyttä.

Asiakasta kohdellaan arvojemme ja toimintaperiaatteidemme mukaisesti kunnioittaen sekä itsemääräämisoikeus huomioon ottaen. Tämän varmistaminen on johtajan tehtävä, mutta myös jokaisen työntekijän henkilökohtaisella vastuulla asiakaskohtaamisissa.

Henkilökunta on ohjeistettu toimimaan sosiaalihuoltolain 1.1.2016 voimaan tulleen säännöksen mukaisesti (Menettelyohje: "Työntekijän ilmoitusvelvollisuus sosiaalihuollon epäkohdista"). Mikäli yksikössä havaitaan asiakkaan epäasiallista kohtelua, siihen on velvollisuus puuttua ja siitä ilmoitetaan välittömästi.

Mikäli asiakas kokee tulleensa kohdelluksi epäasiallisesti, ohjaamme häntä tai hänen omaistaan /läheistään antamaan palautetta toiminnasta tai tekemään johtajalle kirjallisen muistutuksen. Muistutukseen annetaan aina kirjallinen vastaus. Muistutuksen voi tehdä myös hoitopaikasta päättäneelle taholle, jolloin myös vastauksen muistutukseen antaa kyseinen taho (annamme vastaukseen oman selvityksemme).

Muistutuksen tai muussa muodossa annetun reklamaation aiheuttanut tapahtuma käsitellään välittömästi asianosaisten kesken ja myös yhteisesti työyhteisön palaverissa, jossa pyritään löytämään korjaavia toimenpiteitä, jotta vastaavilta tilanteilta vältytään jatkossa.

Asukkaiden ja heidän perheidensä ja läheistensä huomioon ottaminen on olennainen osa palvelun sisällön, laadun, asiakasturvallisuuden ja omavalvonnan kehittämistä. Koska laatu ja hyvä hoito voivat tarkoittaa eri asioita henkilöstölle ja asiakkaalle, on systemaattisesti eritavoin kerätty palaute tärkeää saada käyttöön yksikön kehittämisessä. Asukkaan itsemääräämisoikeus otetaan huomioon osallistumisen ja päiväohjelman sekä muiden mieltymysten mukaan. Hoitotahtoa noudatetaan.

Asiakkaiden fyysisen, psyykkisen, kognitiivisen ja sosiaalisen toimintakyvyn, hyvinvoinnin ja osallisuuden edistäminen

Jokaiselle asiakkaalle tehdään yhteistyössä yksilöllinen, päivittäistä hoitotyötä ohjaava kirjallinen hoiva- ja voimavarasuunnitelma. Suunnitelma tehdään huomioiden asiakkaan voimavarat, lähtökohta ja tavoitteet. Myös asiakkaan elämän eri vaiheet, tottumukset, tavat, kulttuuri, kokemukset, aikaisemmat/nykyiset harrastukset jne. kartoitetaan. Tältä pohjalta suunnitellaan toimintakykyä ylläpitävä hoito- ja palvelu. Toimintakyvyn ja hyvinvoinnin osallisuuden takaaminen lähtee hyvin arkisista toimista: hyötyliikunnasta, pukeutumisesta, seurustelusta, ulkoilusta, omista valinnoista – elämästä yhdessä muiden asiakkaiden kanssa henkilökunnan tukemana. Luomme asiakkaillemme mahdollisuuden mielekkääseen arkeen, esim. seuraavin keinoin:

-Asiakkaan muuttaessa lltatuuleen elämänkulku, mieluisat toimet ja hyvinvointia tuottavat asiat kartoitetaan ja dokumentoidaan.

•Asiakkaat heräävät ja asettuvat yöunille omaan tahtiin. Seuraamme ja ohjaamme vuorokausirytmisiä ja riittävän levon toteutumista.

•Perushoidolliset toimet (henkilökohtainen hygienia, pukeutuminen, WC-toimet jne. hoidetaan asiakkaan tottumusten mukaisesti tai asiakasta ohjataan toteuttamaan näitä.

•Yksilölliset sairaanhoidolliset toimenpiteet (lääkehoito, mittaukset, laboratoriokokeet, haavahoidot jne.) jaksotetaan päivän kulkuun sopivaksi.

•Ruokailu- ja kahvihetket sekä välipalat rytmittävät päivää, mutta ne voivat joustaa asiakkaan toiveiden mukaisesti.

•Asiakkaita kannustetaan yhdessäoloon ja yhteisölliseen toimintaan, jokaisen henkilökohtaisia toiveita kunnioittaen.

•Saunominen on oleellinen osa suomalaista ikäihmisten elämää ja jatkuu sellaisena myös yksikössämme asiakkaan halukkuuden mukaan..

•Asiakkaiden mielekästä arkea tuetaan päivittäisillä toimintahetkillä (kulttuuria, hengellistä toimintaa, viriketoimintaa, lukuhetkiä, musiikki- ja tarinatuokioita).

•Ulkoilu mahdollistetaan asiakkaan toiveiden mukaisesti.

•Toimintakykyä ylläpitävää liikuntaa (voimistelua ja ulkoilemista) yksikön fysioterapeutti järjestää asukkaan kunnon ja voimavarojen mukaan viitenä päivänä viikossa.

Asiakkaiden omat toivomukset ja itsemääräämisoikeus otetaan huomioon kaikissa päivittäisissä toimissa.

Itsemääräämisoikeuden rajoittamisen periaatteet ja käytännöt

Rajoitteita käytetään ainoastaan asiakkaan turvallisuuden takaamiseksi ja perustellusti. Rajoitteiden tarve arvioidaan yhteistyössä asiakkaan ja omaisen sekä henkilöstön ja lääkärin kanssa. Päätös perustuu aina asiakkaan tilan tarkkaan ja yksilölliseen arviointiin monipuolisesti ja luotettavasti arviointivälineitä käyttäen. Päätöksen rajoitteesta tekee aina lääkäri 3 kk:n ajaksi kerrallaan ja se kirjataan sähköiseen asiakastietojärjestelmään.

Kirjaukset tehdään asianmukaisesti ja ymmärrettävästi ja niistä tulee käydä ilmi rajoittamisen ajankohta, rajoittamiseen johtaneet syyt/peruste ja toimenpide, toimenpiteen kesto ja suorittaja sekä todettu vaikutus. Päätös voidaan myös tarvittaessa purkaa. Niissä tilanteissa, joissa rajoittamiseen on välttämätöntä turvautua, rajoitustoimenpiteet toteutetaan mahdollisimman turvallisesti ja asiakkaan yksityisyyttä ja ihmisarvoa kunnioittaen sekä perustuslaki, ihmisoikeudet ja Attendon eettiset periaatteet huomioiden. Menettelyohje asiakkaiden rajoittamistoimenpiteiden käyttämisestä varten yksikön perehdyttämiskansiossa ja intrassa

Perusoikeuksia rajoittavia toimenpiteitä ei lähtökohtaisesti yksikössämme tarvita. Mikäli asiakkaan oman tai muiden henkilöiden turvallisuuden takaamiseksi tarvitaan rajoittamista, sen tulee olla perusteltua ja siihen tulee olla lääkärin määräaikainen lupa. Rajoitteen tulee olla lievin mahdollinen keino, jos siihen päädytään. Rajoitteita ei tule koskaan käyttää mielivaltaisesti. Rajoitteita harkitaan aina vakavasti ja koko prosessi sekä mahdollinen päätös kirjataan asiakkaan asiakirjoihin. Rajoitteiden käytöstä annettua lääkärin määräystä ja tarpeellisuutta arvioidaan jatkuvasti ja se puretaan heti, kun on mahdollista. Lääkäri voi maximissaan tehdä rajoitteiden käytön 3 kk ajaksi kerrallaan.

Yksikössämme on rajoittamistoimenpidettä käytetty vain, kun esim. hygieniä –haalareiden tai haaravyön käyttöön on perusteltu syy ja aina lääkärin kirjallinen lupa, joka dokumentoidaan asukkaan asiakirjoihin. Aiheesta keskustellaan myös aina asukkaiden ja omaisten kanssa. Sängyn laidat laitetaan vain turvallisuus –systä ylös, jos on tarvetta lähinnä öisin putoamisvaaran vuoksi tai jos asukas itse haluaa. Asukkaiden huoneiden ovien lukitseminen ei ole rajoitustoimenpide, jos asukas on itse toivonut oven lukitsemista ja jos asukas pääsee halutessaan itse ulos huoneestaan (saa oven auki itsenäisesti). Silloin kyse on itsemääräämisoikeuden kunnioittamisesta (jos esim. asukas ei halua, että muut asukkaat tulevat hänen huoneeseen). Asukkaan näkemys/toivomus oven lukitsemisesta on selvítettävä ja jos hän ei ymmärrä asian merkitystä, pitää asia selvittää yhdessä omaisten kanssa

Yksikön ulko-ovet pidetään lukittuina ja samoin sisäpihan aidattu portti, joilla varmistetaan asukkaiden liikkuminen vapaasti, mutta turvallisesti yksikössä.

Muistisairaiden asukkaiden ilmeitä ja eleitä tulkitsemalla voidaan mahdollistaa heidän itsemääräämisoikeutensa toteutuminen, jos he eivät kykene sanallisesti itse kertomaan. Muistisairaiden kanssa, jotka pystyvät vielä puhumaan keskustellaan ja sovitaan yhdessä asioita ja kysytään mieltymyksiä. Omaisten kanssa keskustelemalla kerätään muistisairaista asukkaista arvokasta tietoa mieltymyksistä ja elämäntapaista. Asukkaan ollessa tyytyväinen voidaan ajatella hänen itsemääräämisoikeutensa toteutuneen. Asukkaan hyvä ja laadukas elämä on aina tavoitteenamme. Myös luovuus on tärkeää, kun etsitään keinoja toteuttaa hyvää hoitoa ilman perusoikeuksien rajoittamista. Muistisairasta asukasta voi rauhoittaa esimerkiksi lapsuudesta tuttu musiikki ja ahdistusta voi lievittää mielekäs toiminta.

Asiakkaan asiallinen kohtelu

Asiakkaalla on oikeus saada hyvää hoitoa ja yksilöllistä, tasa-arvoista kohtelua. Kaikenlainen asiakkaan epäasiallinen tai loukkaava kohtelu on ehdottomasti kielletty. Jokaisella työntekijällä on velvollisuus sosiaalihuoltolain § 48 ja § 49 mukaisesti ilmoittaa viipymättä esimiehelleen, jos huomaa epäasiallista kohtelua. Kts. kohta 3 RISKINHALLINTA.

Asiakkaan edunvalvonta

Asiakkaalle voidaan nimetä edunvalvoja, mikäli hän ei sairauden tai muun syyn vuoksi kykene huolehtimaan asioistaan. Digi- ja väestötietoviranomaiselle tehdään ilmoitus edunvalvonnan tarpeellisuudesta. Digi- ja väestötietokeskuksen viranomaisen selvittää hakemuksen tai ilmoituksen perusteella, tarvitseeko asiakas edunvalvontaa ja pyytää lääkärin lausunnon sekä tekee päätöksen edunvalvojan nimeämisestä.

Miten asiakkaan ja tarvittaessa hänen omaisensa tai läheisensä kanssa käsitellään asiakkaan kokema epäasiallinen kohtelu, häiritsevät tapahtumat tai vaaratilanne?

Asiakkaan kohdatessa epäasiallista kohtelua, hoivakodin henkilöstö ottaa asian viipymättä keskusteluun tilanteen vaatimalla tavalla asianomaisten henkilöiden ja/tai asiakkaan omaisen/läheisen/edustajan kanssa. Selvitämme tilanteen asianosaisten kanssa mahdollisimman pian tapahtuman jälkeen. Mikäli asiakas/läheinen on tyytymätön saamaansa kohteluun, hänellä on asiakaslain 23 §:n mukaan oikeus tehdä muistutus toimintayksikön vastuuhenkilölle tai johtavalle viranhaltijalle. Muistutus käsitellään yksikön esimiehen ja alueen aluepäällikön ja/tai aluejohtajan kanssa välittömästi. Vastaus muistutuksesta annetaan kirjallisesti kahden viikon sisällä. Kirjallinen vastaus sisältää ratkaisun, perustelut sekä selkeästi ne toimenpiteet, joihin muistutuksen johdosta ryhdytty. Tarvittaessa asiakasta ja hänen omaistaan/läheistään/edustajaa ohjataan ottamaan yhteyttä sosiaali- ja potilasasiemieheen.

Porin kaupungin sosiaaliasiamies

Jari Mäkinen
Ravanintie 359, 28450 Vanha-Ulvila
Gsm 044 707 9132
jari.makinen(@)satasairaala.fi

Tilanteet käydään yhdessä asianosaisten kanssa läpi ja kuullaan kaikkia osa-puolia. Tilanteeseen pyritään löytämään ratkaisu ja saamaan tilanne korjattua kaikkia tyydyttävällä tavalla. Tarvittaessa ohjataan ottamaan yhteyttä sosiaaliasiamieheen ja annetaan yhteystiedot.

Muistutuksen asiakirjat säilytetään yksikön arkistossa erillään asiakasasiakirjoista. Muistutuksista kirjataan poikkeama AQ-järjestelmään. Poikkeamat käsitellään yksikössä henkilökunnan kanssa kuukausittain.

5.2.4 ASIAKKAAN OSALLISUUS YKSIKÖN LAADUN JA OMAVALVONNAN KEHITTÄMISEEN

Asiakkaan omaa kotia tulee kunnioittaa ja hänen sekä omaisten ajatukset sekä toiveet kaikissa elämän asioissa huomioidaan ja kirjataan hoiva- ja voimavarasuunnitelmaan. Päivä- ja viikko-ohjelmat ovat tarpeelliset rytmittämässä yksikön arkea, mutta työskentelyn on aina tapahduttava mahdollisimman asiakaslähtöisesti asiakkaiden omaa tahtoa kunnioittaen.

Työyhteisö kunnioittaa asiakkaiden itsemääräämisoikeutta ja kaikki yhdessä tukevat asiakkaan mahdollisuutta vaikuttaa kykyjensä mukaisesti omaa elämää koskeviin ratkaisuihin. Johtaja omalla esimerkillään vahvistaa asiakaslähtöistä toimintaa ja laatua sekä kehittää asiakkaiden haluihin ja tarpeisiin perustuvaa toimintatapaa.

Palautteen kerääminen

Jatkuva asiakaspalautteita ja säännöllisesti tehtävät tyytyväisyysmittaukset ovat osa jatkuvaa toiminnan kehittämistä. Palautteen antaja voi olla asiakas, läheinen tai muu yhteistyötaho. Palautetta voi antaa suoraan suullisesti asianomaiselle tai yleisesti asiakaspalaverissa, kirjallisesti yksikön palautelaatikkoon, puhelimitse/sähköpostitse, www-sivujen palauttekanavan kautta. Asiakkailta ja omaisilta/läheisiltä hankitaan asiakaspalautetta myös keskustelemalla aktiivisesti asiakkaiden ja omaisten/läheisten kanssa. Omaisten/läheisten illat ovat myös oivallisia tilanteita palautteen ja kehittämissideoiden keräämiselle.

Asiakastytyväisyyskyselyt tehdään 2 x vuodessa ja omais – ja henkilöstötyytyväisyyskyselyt myös 2 x vuodessa sekä Attendon että Satakunnan hyvinvointialueen toimesta.

Palautteen käsittely ja käyttö toiminnan kehittämisessä

Saatu palaute kirjataan AQ-järjestelmään, käsitellään yksikön palaverissa ja dokumentoidaan palaverimuistioon. Asiakastytyväisyyskyselytulokset ja kehittämistoimenpiteet käsitellään henkilökunnan kanssa yksikön palaverissa sekä asiakkaiden ja omaisten/läheisten kanssa omaisten/läheisten illassa. Asiakastytyväisyyskyselytuloksia ja palautetta hyödynnetään yksikön toiminnan laadun kehittämisessä, toimintasuunnitelman laadinnassa ja vahvistetaan palautteista tulleita toimivia käytänteitä. Yksikön esimies vastaa palautteen käsittelystä ja hyödyntämisestä yhdessä henkilökunnan kanssa. Esimies vie saadun palautteen laatujärjestelmämme mukaisesti eteenpäin organisaatiotasolla. Esim. Tyytyväisyyskyselyjen tulosten pohjalta on laadittu kehittämissuunnitelma vuodelle 2023. Painopistealueena on läheishuomioit.

5.2.5 ASIAKKAAN OIKEUSTURVA

a) Muistutuksen vastaanottaja

Muistutukset toimitetaan kunnassa toiminnasta vastaavalle virkamiehelle esim. palveluvastaava, perusturvajohtaja tai sosiaalityön johtaja. Vanhuspalveluiden pääliikö Pirjo Rehula, Porin Perusturva, Maantiekatu 31, 28100 Pori

b) Sosiaaliamiehen yhteystiedot sekä tiedot hänen tarjoamista palveluista

Porin kaupungin sosiaaliamies

Jari Mäkinen
Ravanintie 359, 28450 Vanha-Ulvila
Gsm 044 707 9132
jari.makinen(@)satasairaala.fi

Sosiaaliamiehen yhteystiedot on yksikössä kaikkien nähtävillä ilmoitustaululla.

Sosiaaliamiehen tehtäviin kuuluu:

- Neuvoa asiakkaita lain soveltamiseen liittyvissä asioissa
- Avustaa asiakasta muistutuksen tekemisessä
- Tiedottaa asiakkaan oikeuksista
- Toimia muutenkin asiakkaan oikeuksien edistämiseksi ja toteuttamiseksi
- Seurata asiakkaiden oikeuksien ja aseman kehitystä kunnassa ja antaa siitä selvitys vuosittain kunnanhallitukselle.

c) Kuluttajaneuvonnan yhteystiedot sekä tiedot sitä kautta saaduista palveluista

Kuluttajaneuvoja puh: 029553 6901 arkisin 9-15

sähköinen yhteydenotto: sähköiseen yhteydenottomakkeeseen vastataan n.5 työpäivän kuluessa. Vastauksen saa pääsääntöisesti puhelimitse (lomakkeen saa www.kkv.fi)

Kuluttajaneuvojan tehtävät:

- Avustaa ja sovittelee kuluttajan ja yrityksen välisissä riitatilanteissa
- Antaa tietoa kuluttajalle ja yritykselle kuluttajan oikeuksista ja velvollisuuksista

d) Miten yksikön toimintaa koskevat muistutukset, kantelu- ja muut valvontapäätökset käsitellään ja huomioidaan toiminnan kehittämisessä?

Muistutukset ja kantelu- ja muut valvontapäätökset huomioidaan toiminnan kehittämisessä käymällä ne aina läpi yksikön palaverissa ja laatimalla niihin yhdessä henkilökunnan kanssa korjaavat toimenpiteet, josta dokumentointi asianmukaisesti palaverimuistioihin. Lisäksi muistutuksista, kantelu- ja muut valvontapäätöksistä yksikön esimies informoi palvelupäällikköä ja/tai aluejohtajaa. Yksikön esimies antaa muistutuksen antajalle kirjallisen vastineen. Kaikista muistutuksista ja kanteluista kirjataan AQ-järjestelmään poikkeamaraportti.

e) **Tavoiteaika muistutusten käsittelylle**

Neljä viikkoa.

6. PALVELUN SISÄLLÖN OMAVALVONTA

6.3.1 HYVINVOINTIA JA KUNTOUTUSTA TUKEVA TOIMINTA

Asiakkaiden fyysisen, psyykkisen, kognitiivisen ja sosiaalisen toimintakyvyn, hyvinvoinnin ja osallisuuden edistäminen

Jokaiselle asiakkaalle laaditaan yhteistyössä yksilöllinen ja kokonaisvaltainen, päivittäistä hoitotyötä ohjaava kirjallinen voimavara- ja hoivasuunnitelma, jossa huomioidaan hänen voimavarat ja tarpeet, mieltymykset sekä hänelle tärkeät asiat. Suunnitelma ohjaa fyysisen, psyykkisen, kognitiivisen ja sosiaalisen toimintakyvyn ja hyvinvoinnin edistämiseen ja ylläpitämiseen sekä asiakkaan näköiseen hyvään elämään. Jokaiselle asiakkaalle laadittava ja säännöllisesti päivitettävä Elämänlaadun check- lista määrittelee asiakkaiden elämänlaatuun keskeisesti vaikuttavia asioita sekä omahoitajan roolia asiakkaan elämänlaadun toteuttamisessa.

Jokaisella asukkaalla on vähintään kaksi omahoitajaa. Omahoitaja vastaa hoito- ja palvelusuunnitelman tekemisestä ja ajan tasalla pysymisestä sekä jos asukkaalla on ilmaantunut jotakin tarvetta esim. vaatetuksen suhteen sekä muutosten tiedottamisesta omaisille ja hoitotiimille. Sairaanhoidtaja ja fysioterapeutti seuraavat päivittäin asukkaiden hyvinvointia. Asukkaan toimintakyvyssä ja voinnissa tapahtuneista muutoksista informoidaan omaisia.

Asukastietojärjestelmän kirjauksissa aktiviteetti, ulkoilu, omahoitajahuomiot ja läheishuomiot nousevat Attendo Quality ohjelmaan. Tämän ohjelman avulla seurataan ja kehitetään toteutunutta toimintaa kuukausitasolla.

Asiakkaiden toimintakykyä, hyvinvointia ja kuntouttavaa toimintaa koskevien tavoitteiden toteutumisen seuranta (päivittäinen liikkuminen, ulkoilu, kuntoutus ja kuntouttava toiminta)

Asiakkaan alkuvaiheen sopeutumista yksikköömme seuraa erityisesti omahoitaja havainnoimalla ja keskustelemalla asiakkaan (ja omaisten/läheisten) kanssa heidän tuntemuksista ja ajatuksista. Ensimmäisen hoiva- ja voimavarasuunnitelman valmistuttua tavoitteiden toteutumista seurataan ja arvioidaan päivittäiskirjausten kautta. Tarvittaessa päivitetään ja muutetaan henkilökohtaista suunnitelmaa enemmän asiakkaan toiveita ja tarpeita vastaavaksi. Jatkossa suunnitelma päivitetään vähintään puolen vuoden välein ja aina tarvittaessa. Elämänlaadun check-lista toimii lisäksi ohjausvälineenä. Toimintakyvyn ja kuntoutuksen vaikuttavuuden arvioimisessa hyödynnetään mm. toimintakykymittauksia, seurataan ravitsemusta ja painoa sekä verenpainetta säännöllisesti kerran kuukaudessa sekä tehdään RAVA mittaukset asiakkaille kerran vuodessa, joka muuttui RAI -arvioinniksi 1.4.2023 alkaen. Päivittäin seurataan myös mahdollisten lääkehoitojen ja lääkemutosten vaikuttavuutta asiakkaan hyvinvointiin.

Omahoitajan tärkeä tehtävä on huolehtia kunkin asiakkaan toimintakyvyn ja voinnin mahdollisten muutosten kirjaamisesta voimavara- ja hoivasuunnitelmaan sekä viedä käytäntöön ja siirtää tieto yksikön palavereissa muulle henkilökunnalle. Yksi tärkeä asiakkaan hyvän elämän seurantakeino on omahoitajan antama oma aika omalle asiakkaalle viikoittain.

6.3.2 RAVITSEMUS (ASIAKKAIDEN RIITTÄVÄN RAVINNON JA NESTEEN SAANNIN SEKÄ RAVITSEMUKSEN SEURANTA)

Ruokahuollosta vastaa keittiöpäällikkö Pekka Hiedanpää Attendo Villa Rauhala, josta ruokakuljetus tuodaan Iltatuuleen kaksi kertaa viikossa ateriat jäädytettynä kylmävalmisteina. Lounaat ja päivälliset lämmitetään yksikössä. Aamupala on klo 6 – 10, lounas klo 11:30 - 12:30, päiväkahvi klo 13:30 – 14:30, päivällinen klo 16 – 17, iltapala klo 18-21, yöpalaa saa tarvittaessa.

Attendon ravitsemusasiantuntijat suunnittelevat aina neljän viikon kiertävän ruokalistan kerrallaan. Ruokalistoissa on huomioitu ikä- ihmisten ravitsemuksen erityistarpeet ja juhlapäivät.

Asiakkaan ravitsemus suunnitellaan osana hoiva- ja voimavarasuunnitelmaa; selvitetään mm. erityisruokavaliot, terveydelliset rajoitteet ja mieltymykset. Yksikön ruokalistat suunnitellaan keittiöpäällikön toimesta kansallisten ravitsemussuositusten mukaisesti sekä huomioiden asiakkaiden yksilölliset tarpeet ja makutottumukset. Asiakkaiden ruokailu on järjestetty siten, että iltapalan ja aamupalan välinen aika ei ole yli 11 h. Asiakkaiden ruokailu tapahtuu pääsääntöisesti ruokasalissa valvotusti ja asiakkaita avustetaan heidän tarpeiden mukaisesti.

Ruokahuoltoa ohjaa omavalvontasuunnitelma jota päivitetään kerran vuodessa sekä tarvittaessa.

Asiakkaan ravitsemushoidon suunnittelussa ja seurannassa hyödynnetään MNA-mittaria. Mikäli asiakkaalla on heikentynyt ruokahalu tai nesteiden nauttiminen, seurataan nautitun ruoan ja nesteiden määrää päivittäiskirjaamisissa ja tarvittaessa nestelistojen avulla. Jos asiakkaalla on nielemisvaikeuksia, tarjotaan tarvittaessa sosemaista tai nestemäistä ravintoa, sakeutettuja nesteitä sekä sopivia apuvälineitä helpottamaan ravinnon saantia. Asiakkaat punnitaan kerran kuukaudessa ja tarpeen mukaan useammin. Mahdollisiin isoihin painon muutoksiin reagoidaan. Esimerkiksi painon laskuun puututaan lisäämällä energiapitoisempia aterioita, mikäli se on sairaudesta johtuen mahdollista. Myös proteiinipitoisia ruokia suositetaan ja lisätään tarvittaessa proteiinia. Muistisairauteen liittyvää painon laskua seurataan ja tarvittaessa konsultoidaan lääkäriä tai ravitsemusterapeutteja. Tulokset ja niistä tehdyt toimenpiteet kirjataan asiakastietojärjestelmään.

6.3.3 HYGIENIAKÄYTÄNNÖT

Yksikön puhtauspalvelusuunnitelma ohjaa osaltaan hygieniatason varmistamista, suunnitelma päivitetään yksikön esimiehen toimesta yhdessä yksikön siistijän kanssa. Henkilökunta toteuttaa työskentelyssään aseptista työskentelytapaa. Hyvän käsihygienian noudattaminen on ylivoimaisesti tärkein tapa välttää infektioita. Yksikössä on kirjallinen hygienia –ohje. Omaisia ohjataan käyttämään

eteisessä WC:ssä olevaa käsienvesipistettä ja seinässä olevassa telineessä olevaa käsidesiä tullessaan vierailulle ja laittamaan suun-
nenäsuojus vierailun ajaksi ja heittämään sen roskiin lähtiessään pois yksiköstä.

Asiakkaan henkilökohtaisesta hygieniasta huolehtiminen kuuluu päivittäisen hoitotyön toteuttamiseen. Asiakkaita ohjataan ja tuetaan/avustetaan henkilökohtaisen hygienian hoidossa asiakkaan toimintakyvyn ja yksilöllisten tarpeiden mukaan, kuvattuna asiakkaan hoiva- ja voimavarasuunnitelmassa. Hygienian hoidon toteutusta sekä riittävyttä ja ihon kuntoa seurataan ja kirjataan asiakastietojärjestelmään. Hygieniasta huolehditaan intimitteettisuojaa kunnioittaen. Sairaanhoidaja vastaa, että yksikön hygienia – käytännöistä huolehditaan. Satasairaalan hygieniahoidajan tai Satakunnan hyvinvointialueen hygieniahoidajan kanssa tehdään yhteistyötä tarvittaessa.

6.3.4 TERVEYDEN JA SAIRAANHOITO

a) Miten yksikössä varmistetaan asiakkaiden hammashoitoa, kiireetöntä sairaanhoitoa, kiireellistä sairaanhoitoa ja äkillistä kuolemantapausta koskevien ohjeiden noudattaminen?

Hammashoito: Suun terveydenhuollon palvelut hoidetaan Lavian terveysaseman hammashoitolassa tai Satasairaalassa hammaspoliklinikalla tai yksityisellä hammaslääkäriillä.

Kiireetön sairaanhoito: Asiakkaan kiireettömän sairaanhoidon palveluista vastaa Satakunnan hyvinvointialueen lääkärit ja tarvittaessa Akuuttikotikeskuksen lääkärit ja hoitajat. Lääkäri päättää asiakkaan hoitotoimenpiteistä ja lääkeshoidosta, jotka yksikön henkilökunta toteuttaa ja noudattaa saamia ohjeita asiakkaiden sairauden hoidossa. Kotisairaala käy myös yksikössä tarvittaessa antamassa hoitoja.

Kiireellinen sairaanhoito: Akuuteissa sairastapauksissa soitetaan hätäkeskukseen p. 112. Päivystyksellinen sairaanhoito on Satasairaalassa Porissa. Jos tilanne ei vaadi asiakkaan siirtoa sairaalaan voivat akuuttikotikeskuksen lääkäri ja hoitajat tulla hoitamaan asukasta hoivakotiin. Päivystykseen asiakkaan lähettävä hoitaja tulostaa Hiikka –asukasjärjestelmästä sh- lähetteen, jossa on asukkaan kaikki tiedot ja lääkelista sekä informoi asukkaan omaisia. Yksikössä on Asiakkaan lähettäminen yhteispäivystykseen- ohje hoitajien kansaliassa ilmoitustaululla.

Äkillinen kuolemantapaus: Yksikössä on Satakunnan hyvinvointialueen laatima Kuolemantapaus yksikössä- ohje sekä työohje miten toimitaan kuolemantapauksessa yksikössä ovat hoitajien kansliassa ilmoitustaululla. Kuolemantapauksen sattuessa tiedotetaan yksikön johtajaa välittömästi.

b) Miten pitkäaikaissairaiden asiakkaiden terveyttä edistetään ja seurataan?

Asiakkaiden terveyttä edistetään yksilöllisesti, tukemalla omatoimisuutta, pitämällä hyvä huoli perushoidosta, kuten ravitsemuksesta, nesteytyksestä, hygieniasta, liikunnasta ja perustarpeista. Asiakkaiden hyvinvointia seurataan päivittäin. Kerran kuukaudessa mitataan RR ja syke ja otetaan paino. Tarvittaessa, jos asukkaan toimintakyky tai vointi huononee, otetaan pika –CRP, sekä RR ja lämpö, happisaturaatio ja hengitystaajuus. MMSE muistitesti tehdään tarvittaessa. RAI -arviointi mittari on käytössä 1.4.2023 alkaen. Lääkäriin ollaan yhteydessä viikoittain ja tarvittaessa sekä lääkitystä arvioidaan säännöllisesti.

c) Kuka yksikössä vastaa asiakkaiden terveyden- ja sairaanhoidosta?

Hoivakodin johtaja sh Sarita Jaakonsaari-Iltanen , sh Riitta Tervämäki.

6.3.5 LÄÄKEHOITO: TOIMINTAYKSIKÖN LÄÄKEHOITOSUUNNITELMAN SEURANTA, PÄIVITTÄMINEN, TOTEUTUS JA TOTEUTTAMISEN SEURANTA

Yksikön THL:n Turvallinen lääkehoito-oppaan mukainen lääkehoitosuunnitelma päivitetään kerran vuodessa ja aina tarvittaessa. Päivittämiseen osallistuvat Hoivakodin johtaja sh Sarita Jaakonsaari-Iltanen, sh Riitta Tervämäki ja sh/tiimivetäjä Sari Rajala. Lääkäri allekirjoittaa yksikön lääkehoitosuunnitelman.

Lääkehoitosuunnitelma ohjaa lääkehoidon toteuttamista yksikössä. Lääkehoitosuunnitelma määrittelee, miten lääkehoitoa yksikössä toteutetaan, lääkehoidon osaamisen varmistamisen ja ylläpitämisen, lääkehoidon perehdyttämisen, vastuut ja velvollisuudet, lupakäytännöt, lääkehuollon toiminnan (mm. lääkkeiden toimittaminen, säilyttäminen ja hävittäminen), lääkkeiden jakamisen ja antamisen, lääkehoidon vaikuttavuuden arvioinnin, asiakkaan neuvonnan, lääkehoidon kirjaamisen ja tiedonkulun sekä toiminnan lääkehoidon virhetilanteissa.

Läkehoidon toteuttamista seurataan kirjaamalla lääkehoidon vaikuttavuutta asiakkaiden päivittäiseen seurantaan. Päävastuu yksikön asiakkaiden lääkehoidon toteutuksesta ja seurannasta on laillistettu terveydenhuollon ammattilainen Hoivakodin johtaja, sairaanhoidtaja Sarita Jaakonsaari-Iltanen, joka myös valvoo henkilökunnan lääkehoidon osaamista yhdessä sairaanhoidtaja Riitta Tervämäen kanssa.

Yksikön lääkehoidosta vastaa Satakunnan hyvinvointialueen lääkäri sekä akuuteissa tilanteissa Akuuttikotihoitokeskuksen lääkärit ja hoitajat.

Asukkaiden lääkelistat ja lääkehoitosuunnitelmat tarkistetaan ja päivitetään kolmen kk:n välein ja tarvittaessa. Lavian apteekki hallinnoi asukkaiden reseptit ja lähettää ne lääkärin uusittavaksi vuodeksi kerrallaan ja tarvittaessa. Sh vastaa lääkehoidosta ja huolehtii, että lääkemuutokset on tehty asianmukaisesti Hiikka -asukastietojärjestelmään, vuoron lääkevestaavana on jokaisessa vuorossa joko sh tai lh, jolla on voimassa oleva lääkelupa. Vastuuhoitaja on merkitty työvuorolistaan (VH).

6.3.6 YHTEISTYÖ ERI TOIMIJOIDEN KANSSA

Asiakkaan hoidossa toteutetaan moniammatillista yhteistyötä yksilöllisten tarpeiden mukaisesti. Satakunnan hyvinvointialueen lääkäri tai Akuuttikotikeskuksen lääkäri tekee laboratorio –lähetteet. Sairaanhoidaja ottaa yksikössä näytteet ja vie ne Satadiag:n laboratorioon Lavian Terveysasemalle. Lavian Terveysasemalla on lääkärin etävastaanotto ajanvarauksella kerran viikossa ja lääkärin läheteellä Satasairaalan lääkäreiden poliklinikka vastaanotot. Kelan taksi –palvelut tai muut kuljetuspalvelut tilataan yksiköstä tarpeen ja tilanteen mukaan.

Alihankintana tuotetut palvelut (määräyksen kohta 4.1.1.)

Alihankkijoilta ostettujen palveluiden laatua valvotaan säännöllisesti palautteen keruulla, yhteisillä palavereilla ja tekemällä säännöllistä yhteistyötä. Sopimuksesta vastaava seuraa palveluiden laatua ja sopimuksenmukaisuutta. Fysioterapeutti Sari Riitaoja ft –palvelut, Lavian apteekki koneellinen lääkkeiden annosjakelu –palvelu. ja reseptien uusinta.

7. ASIAKASTURVALLISUUS

Asiakasturvallisuudesta varmistetaan tilojen, turvajärjestelmien, laitteiden ja välineiden hyvällä suunnittelulla, ylläpidolla ja huollolla, henkilökunnan hyvällä ohjeistuksella ja koulutuksella, asiakkailta kerätyn palautteen avulla sekä jatkuvalla valvonnalla, seurannalla ja kehittämistyöllä. Asiakasturvallisuutta varmistaa omalta osaltaan myös holhoustoimilain mukainen ilmoitusvelvollisuus maistraatille edunvalvonnan tarpeesta olevasta henkilöstä sekä vanhuspäivähoitoilain mukaisesta velvollisuudesta ilmoittaa iäkkäistä henkilöstä, joka on ilmeisen kykenemätön huolehtimaan itsestään.

Poikkeamat ja läheltä piti -tilanteet raportoidaan AQ-laaturjärjestelmään., Hoivakodin johtaja tai laatukoordinaattori kirjaa laaturjärjestelmään korjaavat toimenpiteet, vastuuhenkilön ja aikataulun toimenpiteiden suorittamiseksi sekä arvioinnin toimenpiteiden vaikuttavuudesta.

Yhteistyö turvallisuudesta vastaavien viranomaisten ja toimijoiden kanssa

Pelastussuunnitelma, poistumisturvallisuusselvitys ja lääkehoitosuunnitelma tarkistetaan vuosittain ja päivitetään tarpeen mukaan. Palo- ja pelastusviranomaisten kanssa tehdään säännöllistä yhteistyötä tarkastusten yhteydessä ja aina tarpeen mukaan. Vuosittain tehdään yksikkökohtaiset riskikartoitukset ja laaditaan tulosten pohjalta riskikartoitusten kehittämissuunnitelmat.

Henkilöstölle järjestetään säännöllisesti palo- ja pelastuskoulutusta käytännön harjoituksineen sekä ylläpidetään Hätä -ensiapuvalmiutta. Yksikössä järjestetään säännöllisesti myös turvallisuuskävelyt ja poistumisharjoitukset, joista asianmukainen dokumentointi.

7.4.1 HENKILÖSTÖ

Hoito- ja hoivahenkilöstön määrä, rakenne ja riittävyys sekä sijaisten käytön periaatteet

a) Yksikön hoito- ja hoivahenkilöstön määrä ja rakenne:

Yksikössä työskentelee ammattitaitoinen ja koulutettu sekä suositusten ja lupaviranomaisen mukainen henkilökunta.

-Yksikön hoitohenkilömitoitus on 1.4.2023 alkaen vanhuslain mukainen 0,65 hoitajaa / asiakas. Henkilökuntamäärä suhteutetaan aina asukasmäärään. (21 asukasta/ 13,65 hoitajaa= 0,65)

-Yksikön esimies on Sarita Jaakonsaari-Iltanen, joka on koulutukseltaan sairaanhoitaja (AMK) ja on myös hallinnollinen koulutus/pätevyys. -Yksikössä on yhteensä 1 sairaanhoitaja, 1 sairaanhoitaja/tiimivetäjä, 10 lähihoitajaa sekä avustavaa henkilökuntaa 2 hoiva-avustaja ja 1 hoiva-apulainen ja sijaisia tarpeen mukaan.

- Yksikössä on 1 fysioterapeutti ostopalveluna 3 h / viitenä päivänä viikossa.

-Lisäksi yksikössä on usein opiskelijoita eri ammatillisista oppilaitoksista.

a) Yksikön sijaisten käytön periaatteet:

Sijaisten hankinnassa on aina lähtökohtana yksikön toiminnallinen tarve ja asiakkaiden turvallisuus sekä viranomaisten vaatimukset. Yksikön henkilöstön äkilliset poissaolot pyritään aina järjestämään ensisijaisesti työvuorojärjestelyin sekä yksikön sisäisillä työntekijöillä. Tavoitteena on käyttää asiakkaille tuttuja ja yksikön toiminnan tuntevia sijaisia. Sijaisjärjestelyistä vastaa hoivakodin johtaja. Alueella on myös kiertävä lähihoitaja, jonka voi saada tarvittaessa äkilliseen sijaistarpeeseen. Sijaisten hankinta kuuluu vastuuhoitajalle iltaisin ja viikonloppuisin.

b) Henkilöstövoimavarojen riittävyyden varmistaminen?

Yksikön esimies vastaa työvuorosuunnittelusta ja siitä, että työvuoroissa on suunnitellusti riittävä määrä henkilökuntaa. Yksikön henkilökunnan riittävyyttä, osaamista ja koulutustarvetta, poissaolojen ja sijaisten tarvetta arvioidaan säännöllisesti. Yksikössämme on määrällisesti ja rakenteellisesti riittävä henkilöstö suhteessa tuotettavaan palveluun. Henkilöstötyytyväisyyskyselyt tehdään kaksi kertaa vuodessa. Näiden tulokset käydään läpi henkilöstöpalavereissa, tulosten avulla kehitetään keinoja henkilöstön jaksamiseen.

Henkilöstön rekrytoinnin periaatteet

Henkilöstön rekrytointia ohjaa työlainsäädäntö sekä työehtosopimukset. Näissä määritellään työntekijöiden sekä työnantajan oikeudet ja velvollisuudet.

Rekrytoinnista vastaa yksikön esimies ja alueen rekrytointikoordinaattori. Rekrytointiprosessi pitää sisällään työntekijätarpeen kartoituksen, varsinaisen työntekijähaun (ulkoiset ja sisäiset ilmoitukset, hakemusten vastaanottaminen, haastatteluvalinnat, haastattelut, valintapäätökset ja niistä ilmoittaminen), valitun työntekijän ammattikelpoisuuden todentaminen [yksikön esimiehen vastuulla on henkilöllisyyden tarkistaminen, ammattioikeuksien ja kelpoisuuden tarkastus (tutkintotodistukset, JulkiTerhikki, JulkiSuosikki tai soittamalla Valviraan), ulkomaalaistaustaisten työluvan ja ammattioikeuksien tarkistus, suositusten kysyminen, tutkinto- ja työtodistukset], työ sopimusten tekeminen ja allekirjoittaminen. Rekrytoinnissa tukee ja ohjaa aluepäällikkö ja henkilöstöhallinto.

Kuvaus henkilöstön perehdyttämisestä ja täydennyskoulutuksesta

Uuden työntekijän, uuteen työtehtävään siirtyvän ja opiskelijan perehdytyksestä vastaa yksikön esimies. Tarvittaessa esimies voi delegoida osia perehdytyksestä muulle kokeneelle työntekijälle. Yksikössä on käytössä sähköinen VALO -perehdytysohjelma.

Yksikön hoito- ja hoivahenkilöstö perehdytetään asiakastyöhön, asiakastietojen käsittelyyn ja tietosuojaan sekä omavalvonnan toteuttamiseen Attendon perehdytysohjeiden mukaisesti. Sama koskee myös yksikössä työskenteleviä opiskelijoita ja pitkään töistä poissaolleita. Perehdyttämislomakkeeseen on yksilöity perehdytettävät asiat, jotka käydään työntekijän kanssa läpi varmistaen osaamisen hallinta sähköisessä Valo -perehdytysohjelmassa, jonka jälkeen lomakkeeseen merkitään selkeästi, kun kukin osio on onnistuneesti perehdytetty. Perehdytyksen yhteydessä käydään läpi myös omavalvontasuunnitelma sekä sen sisältämät asiat. Kun kaikki asiat on käyty läpi, perehdyttämislomake päivätään ja esimies ja alainen allekirjoittavat sen. Perehdyttämislomakkeen säilytyksestä ja arkistoinnista vastaa yksikön esimies.

Yksikössä laaditaan vuosittain henkilöstön koulutussuunnitelma, jossa hyödynnetään kehityskeskusteluissa ja toiminnasta saaduissa palautteissa esiin nousseita kehittämistarpeita. Koulutussuunnitelmassa huomioidaan toimintasuunnitelman mukainen painopistealue, yksikössä vallitseva tarve, työntekijöiden yksilölliset osaamistarpeet sekä työtehtäviin liittyvät erityistarpeet. Koulutustarvetta määritellään tarvittaessa vuoden aikana, mikäli ilmenee osaamistarpeen vaatimuksia esim. asiakkaisiin liittyen. Koulutukset suunnitellaan tukemaan työntekijöiden ammattitaitoa sekä vastaamaan sosiaali- ja terveydenhuollon tarvetta ja muuttuvia vaatimuksia. Yksikön esimiehen tehtävänä on pitää huolta siitä, että täydennyskoulutusveloite toteutuu kunkin työntekijän kohdalla.

Henkilöstön koulutus järjestetään sisäisenä ja ulkoisena henkilö-, yksikkö- tai aluekohtaisena koulutuksena. Täydennyskoulutusveloite on vähintään kolme päivää vuodessa työntekijää kohden ottaen huomioon mm. työntekijän työtehtävät ja koulutus sekä työyhteisön toimintojen kehittämisvaihe. Koulutuksien toteutuminen kirjataan henkilöstötietojärjestelmään. Joka vuosi tehdään koonti edellisen vuoden toteutuneista koulutuksista toimintakertomukseen. Nämä kuuluvat yksikön esimiehen tehtäviin.

7.4.2 TOIMITILAT

Attendo Iltatuuli toimii yksikerroksissa uudisrakennuksessa. AVI:n lupa on 23:lle asukkaalle. Yksikössämme on yhteensä 21 asukashuonetta. 19 yhden hengen huonetta ovat kooltaan 20 m² sisältäen WC:n 4 m² ja lisäksi kaksi isompaa huonetta, jotka ovat kooltaan 24 m² sisältäen WC:n 4 m². Näihin huoneisiin voidaan sijoittaa joko yksi asukas/huone tai pariskunta/huone. Huoneisiin kuuluu sähkösäätöiset sängyt, joissa on hygieniapatja. Asukas kalustaa oman asuntonsa itse mieltymyksensä mukaan.

Yksikössä on viihtyisät ja tilavat yhteiset oleskelu- ja ruokailutilat. Aidatulla lukitulla sisäpihalla on katettu terassi kalusteineen ja kaunis puutarha istutuksineen järvinäköalalla. Hoivakodissa on yhteinen sauna ja pesuhuone.

Liikkuminen ja omatoimisuuden tukeminen ja edistäminen sekä turvallisuus ja kodikkuus kuuluvat hoitofilosofiaamme. Tilasuunnittelussa tämä on huomioitu esteettömyys mm. seuraavasti:

- kaiteita ja levähdyspaikkoja on riittävästi
- porrasaskelmat ovat matalia ja leveitä
- kulkuyhteydet tilasta tilaan on suunniteltu niin, että kulkeminen onnistuu apuvälineitä käyttäen
- kynnyksiä on luiskattu
- oviaukot ovat riittävän leveitä
- valaistus on epäsuoraa ja väriltään lämmintä tunnelmaa luovaa. Valaistusta lisätään asuinhuoneisiin yksilöllisesti esim. silloin, kun asiakkaan näkökyky on heikentynyt.
- hyvä äänieristys
- sisustussuunnitelman ovat tehneet asiantuntijat
- huonekalut ja muu irtaimisto valitaan kohderyhmälle sopivaksi
- värimaailma on hillitty ja kodikas
- sisustustekstiileillä ehkäistään kaikua ja melua sekä lisätään kodikkuutta

Piha-alueiden turvallisuudessa ja viihtyvyydessä otetaan huomioon eri vuoden ajat (hiekoitus ja lumenluonti). Turvallisuutta lisäävät hyvä lukittu aitaus, hyvä valaistus ja alueen valvonta. Pihapiiri on kodikas ja turvallinen. Pihassa on keinu, penkkejä ja istutuksia. Liikkuminen on esteetöntä ja turvallista. Ulko-ovet on lukittu. Parkkipaikat ja autoliikennöinti ei häiritse pihassa oleskelua ja liikkumista.

Yksi toimintamme lähtökohdista on mielekkään arjen mahdollistaminen kaikille asiakkaille asiakasryhmästä ja toimitiloista riippumatta. Toimitilat antavat kuitenkin hyvät edellytykset aktiiviseen sosiaaliseen yhdessä elämiseen yksikössä. Yhteisiin hetkiin (ruokailut, harrasteet, ulkoilut jne.) kannustetaan. Asiakkaiden liikkuminen on helppoa ja kokoontuminen on mahdollista sekä omassa pienryhmissä että isommassa ryhmässä koko talon asiakkaiden voimin.

Kodinhoitohuoneessa on pyykinpesukone ja kuivausrumpu, jossa pestään asukkaiden vaatteet. Myös asiakkaat saavat halutessaan osallistua pyykkihuoltoon esim. olemalla mukana pyykkiä viemässä ja hakemassa, viikkauksissa ym. asiakkaiden omien mieltymysten/voimavarojen mukaan. Lakanapyykki pestään pesulassa.

- Asiakashuoneissa ylläpitosiivous kerran viikossa
- Pyykkihuolto toteutetaan itse/ostopalveluna
- Likapyökin keräys ja lajittelu itsepestäviin/ostopalveluna pestäviin.

Puhtauspalveluiden toteutumista ja laatua seurataan kaksi kertaa vuodessa ”puhtauspalveluiden laatukierroksella”, jonka tulos, palaute ja kehittämiskohteet käydään läpi yhdessä yksikön henkilökunnan kanssa, käsittelystä laaditaan muistiomerkinnät.

7.4.3 TEKNOLOGISET RATKAISUT, KULUNVALVONTA SEKÄ ASIAKKAIDEN KÄYTÖSSÄ OLEVAT TURVA- JA KUTSULAITTEET

Yksikössä on käytössä Tunstall -hoitajakutsujärjestelmä (hälytysranneke on asiakkaalla, josta lähtee kutsu hoitajille älypuhelimien), Kaikkiin hälytyksiin vastataan käynnillä hälyttävän asiakkaan luona. Hälytykset ja niiden kuittaukset kirjautuvat hoitajakutsujärjestelmän käyttöohjelmaan älykännyköihin, joita on 2 kpl / käytävä., josta hälytyksiä ja niihin vastaamista seurataan säännöllisesti. **Hoitajakutsujärjestelmän huollosta vastaa sen toimittaja.** Turvalaitteiden toimivuutta tarkistetaan säännöllisesti henkilökunnan toimesta ja säännöllisin laitehuoloin. Hoitajakutsujärjestelmässä rannekkeet toimivat pattereilla ja hälyttävät pattereiden kestoajan lähentyessä loppuaan, jolloin ne vaihdetaan uusiin.

Yksikön ulko-ovet ovat lukittuna. Pääsisäänkäynnin ulko-oven vieressä on ovikello ja puhelinnumero yksikköön vierailulle tulevia varten. Jokainen työntekijä on velvollinen tarkkailemaan laitteiden toimivuutta ja ryhtymään välittömiin toimenpiteisiin, mikäli huomaa laitteessa ongelmia. Sisä-pihan ovissa on magneettilukitus, joka aukeaa sisätiloissa olevasta katkaisijasta. Sähkö-katkon sattuessa magneettilukot aukeavat automaattisesti.

Turva- ja kutsulaitteiden toimintavarmuudesta vastaavan henkilön nimi ja yhteystiedot

Tunstall, Juha Puupponen p. tai sähköposti: huolto@tunstall.fi

7.4.4 TERVEYDENHUOLLON LAITTEET JA TARVIKKEET SEKÄ JA TARVIKKEISTA TEHTÄVÄT ASIANMUKAISET VAARATILANNEILMOITUKSET

”Laiteturvallisuus Attendolla”-ohjeistukseen on kansioon koottu Attendon toimintatavat liittyen terveydenhuollon laitteisiin, niiden käytön opastukseen, huoltoihin ja jäljitettävyyteen.

Yksikössä käytetään asiakkaiden hoidossa tarvittavia apuvälineitä, laitteita ja tarvikkeita, kuten verenpaine- ja verensokerimittarit, pika – CRP ja nostolaitteet, priiti (=pesuvuode), pyörätuolit, rollaattorit, sähkösäätöiset sängyt ja hygieniapatjat. Asiakkaan omaohjaaja/fysioterapeutti/SH huolehtii ja kartoittaa asiakkaan apuvälinetarpeen ja on yhteydessä kunnan apuvälinekeskukseen saadaksemme asiakkaalle käyttöön tarpeelliset apuvälineet. Yksikön työntekijät perehdytetään yksikössä käytettävissä oleviin terveydenhuollon välineisiin ja laitteisiin sekä vaaratilanneilmoitusten raportointiin. Välineitä ja laitteita käytetään ja säädetään, ylläpidetään ja huolletaan valmistajan ilmoittaman käyttötarkoituksen ja -ohjeistuksen mukaisesti. Yksikön huollettavien apuvälineiden ja laitteiden rekisteri sekä kalibrointilaitteiden rekistereihin kirjataan terveydenhuollon laitteiden huolto- ja kalibrointitieteys sekä toteutuneet huollot ja kalibroinnit, vastuu yksikön laitehuollosta vastaavalla.

Yksikössä huolehditaan myös laitteiden turvallisuudesta ja käyttöohjeiden selkeydestä. Vaaratilanteet raportoidaan AQ-järjestelmässä poikkeamaraportilla. Vaaratilanteet käsitellään yksikössä henkilöstön kanssa tapauskohtaisesti. Tilanteen pohjalta laaditaan tarvittavat toimenpiteet/ kehitysehdotukset, jotta vastaavilta tilanteilta vältytään jatkossa. Laitteista johtuvista vaaratilanteista ilmoitetaan myös laitteiden valmistajille tai valtuutetulle edustajalle. Terveydenhuollon laitteen tai tarvikkeen aiheuttamasta vaaratilanteesta on aina tehtävä ilmoitus myös Valviralle niin pian kuin mahdollista: <https://www.valvira.fi/terveydenhuolto/terveysteknologia/valviralle-tehtavat-ilmoitukset/ilmoitus-vaaratilanteesta>

Terveydenhuollon laitteista ja tarvikkeista vastaavan henkilön nimi ja yhteystiedot

Lavian terveysasema, fysioterapeutti, apuvälinekeskus, Viittatie 8, 38600 Lavia.

8 ASIAKAS JA POTILASTIETOJEN KÄSITTELY

Yksikön henkilökunnan kanssa käydään läpi säännöllisesti asiaa koskeva lainsäädäntö, niistä annetut ohjeet ja viranomaismääräykset. Attendolla on laadittu erillinen dokumentointi- tietosuojaja- ja arkistointiohje, joka ohjaa asiakas- ja potilastietojen laadukasta ja turvallista käsittelyä. Lait, ohjeet ja määräykset löytyvät menettely –ohjeet kansioista ja intrasta. Jokainen työntekijä suorittaa GDPR-koulutuksen. Attendon IT-tukipalvelut tekevät säännöllisesti valvontaa tietoturvan toteumisesta. Vaitiolovelvollisuus kuuluu työsopimukseen, opiskelijoilla se sisältyy koulutus sopimukseen. Tarvittaessa voidaan tehdä erillinen vaitiolovelvollisuussopimus.

Yksikössä on käytössä sähköinen Hilikka - asiakastietojärjestelmä, johon tehdään asiakkaan hoidon kannalta riittävät ja asianmukaiset kirjaukset. Jokaisella työntekijällä on oma henkilökohtainen käyttäjätunnus ja salasana asiakastietojärjestelmään ja kirjaamisesta jää

lokijälki. Asiakastietojärjestelmässä on erilaisia käyttäjätasoja, joka parantaa tietoturvaa sekä asiakastietojen hallintaa. Yksikön henkilökunta käsittelee asiakkaiden tietoja siinä määrin, kun se on heidän työnsä tekemiseen tarpeellista.

Asiakastietojen luovuttaminen ulkopuolisille vain asiakkaan nimenomaisella suostumuksesta tai jonkin lainsäädännön niin oikeuttaessa.

Konsernitasolla on laadittu tietoturvaan ja tietosuojaan sekä tietojärjestelmien käyttöön liittyvä omavalvontasuunnitelma, joka löytyy intrasta. Tämän lisäksi asiakkaiden tietojen käsittelyyn liittyvillä järjestelmillä on erilliset omavalvontasuunnitelmat (esim. Hilkka, RAI), jotka löytyvät intranetistä. Uusi työntekijä ja opiskelijat perehdytetään tietosuoja- ja tietoturva-asioihin perehdyttämisen prosessin yhteydessä. Uuden työntekijän ja opiskelijoiden perehdytys sisältää henkilötietojen käsittelyn ja tietoturvan. Lisäksi yksiköissä järjestetään säännöllisesti tietosuojaan ja -turvaan liittyvää koulutusta.

Attendon tietosuojaselosteet löytyvät <https://www.attendo.fi/tietosuoja>

Attendo Oy:n tietosuojavastaava

Attendo Oy
Tietosuojavastaava
PL750 (Itämerenkatu 9)
00181 Helsinki
tietosuojavastaava@attendo.fi

Yksikön esimiehen tiedot

Sarita Jaakonsaari-Iltanen
Viittatie 11, 38600 Lavia
p. 044-4944 361
sarita.jaakonsaari-iltanen@attendo.fi

9 YHTEENVETO KEHITTÄMISSUUNNITELMASTA

KEHITTÄMISSUUNNITELMA 2023

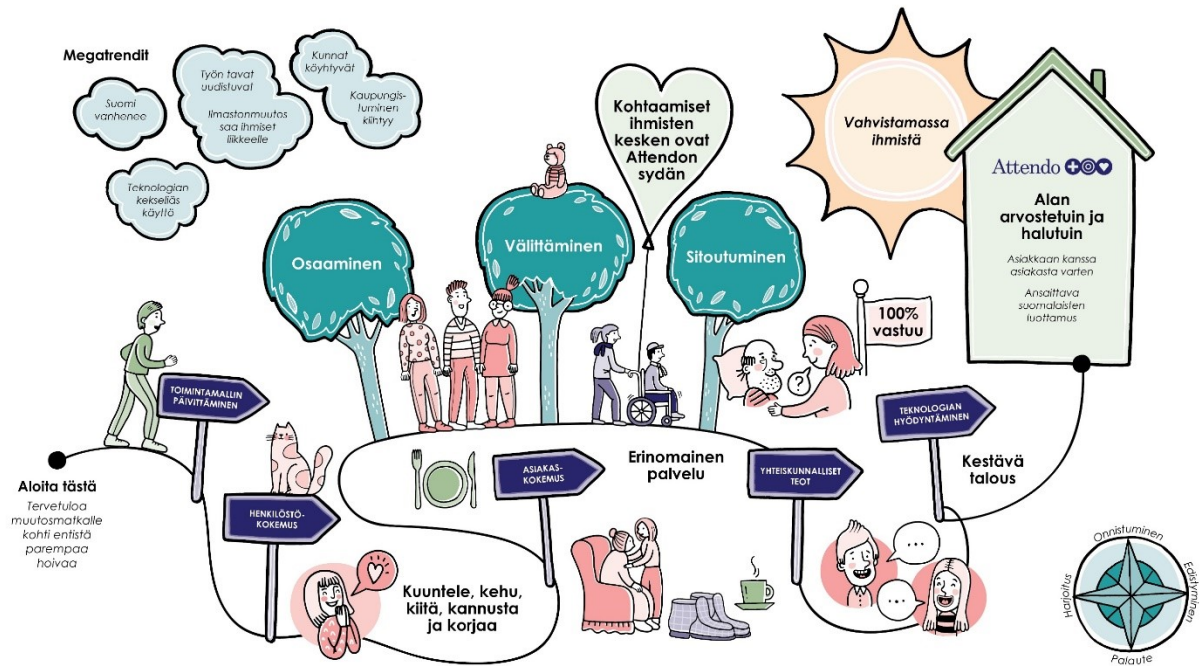
Osa 1: Asiakas- ja läheiskokemus, henkilöstökokemus ja työhyvinvointi

Keskustelkaa yhdessä, mitkä ovat vahvuutenne ja mitä pitäisi parantaa.

Attendolaiset:	Asukkaat:	Läheiset:
<ul style="list-style-type: none">- Henkilöstö on sitoutunut- Vuorovaikutus on sujuvaa- Sijaisia on ollut hyvin saatavilla- Ammattitaitoinen henkilökunta- Hyvä hygienian hoito ja siisteys- Viihtyisä työympäristö- Henkilöstötyytyväisyyskyselyn ka. 4,0	<ul style="list-style-type: none">- Hyvä hoito- Asukkaat saavat tarvitsemansa avun ja tuen.- Tervehdittään ja otetaan asukas huomioon- Turvallinen asuin ympäristö- Vaikutusmahdollisuuksia kehitetään päivittäisiin asioihin- Ruoka on maittavaa	<ul style="list-style-type: none">-Ystävällinen henkilökunta ja kohtaaminen- Hyvä tiedonkulku, koska usein käy omaisia vierailulla ja vaihdetaan kuulumisia- Ollaan yhteydessä omaisiin, jos asukkaiden voinnissa tapahtuu muutoksia

Survey Results (Täytä):

- Henkilöstötyytyväisyys (eNPS, 10/2022): -22
- Asukastyytyväisyys (NPS, 10/2022): 55
- Läheistytyväisyys (rNPS 10/2022): 33



10 OMAVALVONTASUUNNITELMAN SEURANTA

Asiakkailta, henkilökunnalta ja riskinhallinnan kautta saadut kehittämistarpeet ja aikataulu korjaavien toimenpiteiden toteuttamisesta

Omaevalvontasuunnitelma toimii osana yksikön laadunvalvontajärjestelmää sekä perehdytystä. Säännöllisen kirjaamisen avulla voidaan seurata, että omaevalvonta toteutuu käytännössä.

Asiakastyötä ja päivittäistä kehittämistä ohjaa yksikön vuosittainen toimintasuunnitelma, virikesuunnitelmat/viikko-ohjelmat ja asiakkaiden henkilökohtaiset hoiva- ja voimavaruussuunnitelmat. Lisäksi kerätyn asiakastytyväisyysselvityksen pohjalta kerätään toiminnan kehitystä ohjaavat kehittämiskohteet, joiden pohjalta yksikön toimintasuunnitelma rakentuu. Yksittäisiä kehittämistarpeita ja toimenpiteitä toteutetaan aina tarpeen esiinnyttyä. Asiakkaille ja omaisille/läheisille pidetään koko yksikön yhteisiä omaisten/läheisten iltoja, jolloin kehittämiskohteita mietitään yhteisesti ja ideoidaan toimintoja asiakkaiden hyvinvoinnin parantamiseksi.

Yksikkökohtaisia toiminnan riskejä arvioidaan poistumisturvallisuusselvityksessä, pelastussuunnitelmassa, elintarvikelain mukaisessa omaevalvontasuunnitelmassa, lääkehoitosuunnitelmassa sekä palveluprosessi- sekä työturvallisuus- ja työterveysriskikartoituksissa. Vuosittain tehtävät riskikartoitukset auttavat tunnistamaan ja kuvaamaan yksikön toimintaan liittyviä riskejä, arvioimaan riskien merkittävyyttä ja toteutumisen todennäköisyyttä sekä määrittelemään toimintatavat riskien hallitsemiseksi, valvomiseksi ja raportoimiseksi.

AQ-järjestelmällä seurataan poikkeamien ja läheltä piti-tilanteiden lukumäärää ja niitä käydään läpi säännöllisesti sekä arvioidaan, ovatko tehdyt toimenpiteet olleet riittäviä yksikön palaverissa sekä työsuojelukokouksissa ja johdon katselmuksissa. Poikkeavasta toiminnasta kirjattujen poikkeamaraporttien käsittely ja toiminnan korjaus ohjaavat em. asioiden lisäksi laatujohtajien ja konsernitason tulojen yhteiset ohjeistukset kehittämistarpeista ja -kohteista.

Yksikön sisäinen auditointi auttaa yksikköä vastaamaan asiakkaiden ja viranomaisten odotuksiin ja tukee jatkuvaa kehittymistä. Yksikön sisäinen auditointi on toteutettu viimeksi vuonna 2022 ja tullaan toteuttamaan seuraavan kerran 2024.

Omaevalvontasuunnitelman toteutumista valvotaan yksikkötasolla, yksikön esimiehen johdolla. Omaevalvontasuunnitelma päivitetään tarvittaessa tai vähintään kerran vuodessa.

Omaevalvontasuunnitelman hyväksyy ja vahvistaa toimintayksikön vastaava johtaja.
Paikka ja päiväys

Laviassa 01.11.2023

Allekirjoitus

Nimenselvennys

Sarita Jaakonsaari-Iltanen

11 LÄHTEET

LOMAKKEEN LAADINNASSA ON HYÖDYNNETTY SEURAAVIA OPPAITA, OHJEITA JA LAATUSUOSITUKSIA:

Sosiaalialan korkeakoulutettujen ammattijärjestö Talentia ry, Ammattieettinen lautakunta: Arki, arvot, elämä, etiikka. Sosiaalialan ammattilaisen eettiset ohjeet.

http://www.talentia.fi/files/558/Etiikkaopas_2012.pdf

STM:n julkaisuja (2011:15): Riskienhallinta ja turvallisuussuunnittelu. Opas sosiaali- ja terveydenhuollon johdolle ja turvallisuusasiantuntijoille:

<https://www.julkari.fi/bitstream/handle/10024/112106/URN%3aNBN%3afi-fe201504226148.pdf?sequence=1>

STM:n julkaisuja (2014:4): Lastensuojelun laatusuositus

https://www.thl.fi/documents/647345/0/STM_2014_4_lastensuoj_laatusuos_web.pdf/0404c082-4917-471a-8293-5606b41536a7

STM:n julkaisuja (2013:11): Laatusuositus hyvän ikääntymisen turvaamiseksi ja palvelujen parantamiseksi

https://www.julkari.fi/bitstream/handle/10024/110355/ISBN_978-952-00-3415-3.pdf?sequence=1

STM:n oppaita (2003:4): Yksilölliset palvelut, toimivat asunnot ja esteetön ympäristö. Vammaisten ihmisten asumispalveluiden laatusuositus

<https://www.thl.fi/documents/10542/471223/asumispalveluiden%20laatusuositus.pdf>

Potilasturvallisuus, Työsuojelurahasto & Teknologian tutkimuskeskus VTT: Vaaratapahtumista oppiminen. Opas sosiaali- ja terveydenhuollon organisaatiolle

http://www.vtt.fi/files/projects/typorh/opus_terveydenhuolto-organisaatioiden_vaaratapahtumista_oppimiseksi.pdf

Turvallisen lääkehoidon suunnittelun tueksi:

Turvallinen lääkehoito -opas: http://www.stm.fi/julkaisut/nayta/_julkaisu/1083030

Valviran määräys terveydenhuollon laitteiden ja tarvikkeiden vaaratilanneilmoituksen tekemisestä:

Valviran määräys 4/2010: <https://www.valvira.fi/-/maarays-4-2010-terveydenhuollon-laitteesta-ja-tarvikkeesta-tehtava-ammattimaisen-kayttajan-vaaratilanneilmoitus>

Tietosuojaavaltuutetun toimiston ohjeita asiakas- ja potilastietojen käsittelyyn

Rekisteri- ja tietoturvaselosteet: <http://www.tietosuoja.fi/fi/index/materiaalia/lomakkeet/rekisteri-jatietosuojaoselosteet.html>

Henkilötietolaki ja asiakastietojen käsittely yksityisessä sosiaalihuollossa:

http://www.tietosuoja.fi/material/attachments/tietosuojaavaltuutettu/tietosuojaavaltuutetuntoimisto/oppaat/6JfpsyYNj/Henkilötietolaki_ja_asiakastietojen_kasittely_yksityisessa_sosiaalihuollossa.pdf

Henkilötietolaki ja asiakastietojen käsittely yksityisessä sosiaalihuollossa.pdf

Kuvaus henkilöstön perehdyttämisestä ja osaamisen varmistamisesta liittyen tietosuoja-asioihin ja asiakirja hallintoon sekä muuta lisätietoa sosiaalihuollon asiakasasiakirjoista: <http://www.sosiaaliportti.fi/File/eef14b19-bacf-4820-9f6e-9cc407f10e6d/Sosiaalihuollon+asiakasasiakirjat.pdf>

Lastensuojelun määräaikaomavalvonta

http://www.valvira.fi/documents/14444/236772/Lastensuojelun_maaraaikaomavalvonta.pdf/e8b14a48-fc78-4ac4-b9ca-4dd6a85a789b

Toimeentulotuen määräaikaomavalvonta

http://www.valvira.fi/documents/14444/236772/Toimeentulotuen_maaraaikojen_omavalvonta.pdf/d4fbb1b8-7540-425c-8b71-960a9dc2f005

TIETOA LOMAKKEEN KÄYTTÄJÄLLE

Lomake on tarkoitettu tukemaan palveluntuottajia omavalvontasuunnitelman laatimisessa. Se on laadittu Valviran antaman määräyksen (1/2014) mukaisesti. Määräys tuli voimaan 1.1.2015. Lomake kattaa kaikki määräyksessä olevat asiakokonaisuudet ja jokainen toimintayksikkö ottaa omassa omavalvontasuunnitelmassaan esille ne asiat, jotka toteutuvat palvelun käytännössä. Lomakkeeseen on avattu kunkin sisältökohdan osalta niitä asioita, joita kyseisessä kohdassa tulisi kuvata. Lomakkeen laatimisen yhteydessä siinä olevat ohjaavat tekstit on syytä poistaa ja vaihtaa Valviran logon tilalle palveluntuottajan oma logo, jolloin käyttöön jää toimintayksikön omaa toimintaa koskeva omavalvontasuunnitelma.